

# ALTEN

## Résultats semestriels 2019

**Simon Azoulay**

*Chairman and Chief Executive Officer*

---

**Bruno Benoliel**

*Deputy Chief Executive Officer*

---

Paris, le 20 septembre 2019





## AVERTISSEMENT

---

« Cette présentation peut contenir des informations susceptibles d'être considérées comme de nature prévisionnelle.

Ces informations constituent soit des tendances, soit des objectifs, et ne sauraient être regardées comme des prévisions de résultat ou de tout autre indicateur de performance.

Ces informations sont soumises par nature à des risques et incertitudes, qui peuvent dans certains cas être hors de contrôle de la Société.

Une description plus détaillée de ces risques et incertitudes figure dans le Document de Référence de la Société, disponible sur son site internet ([www.alten.com](http://www.alten.com)). »

An abstract graphic at the top of the slide featuring a dark blue background with numerous light blue, semi-transparent geometric shapes (triangles and polygons) of various sizes and orientations, creating a layered, crystalline effect.

# **ACTIVITÉ DU PREMIER SEMESTRE 2019**



# ALLEN, LEADER DE L'INGÉNIERIE ET DU CONSEIL EN TECHNOLOGIES (ICT)

**CA : 1 292,3 M€**

**+17,5%**  
dont 12,5% organique

INTERNATIONAL :

**55,8%** du CA

**721,1 M€ : +21%**  
dont 12% organique

FRANCE :

**44,2%** du CA

**571,2 M€ : +13,4%**  
uniquement organique

**ROA : 116,6 M€**

**9,0%** du CA

**GEARING : 1,74 %**

**35 500** salariés

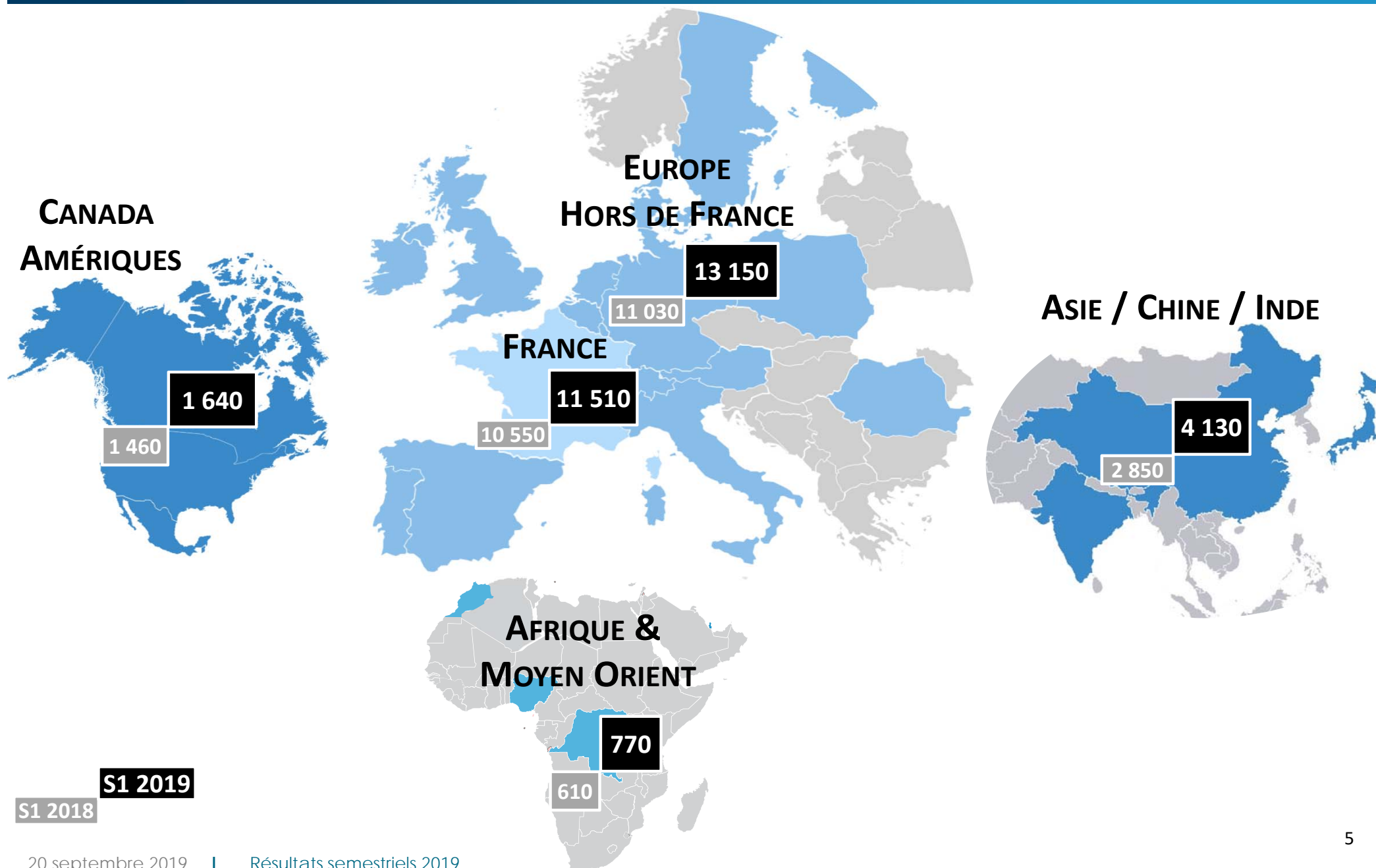
**31 200**  
ingénieurs

**88% DE L'EFFECTIF**

**PRÉSENCE DANS PLUS DE  
25 PAYS**



## 31 200 INGÉNIEURS DANS PLUS DE 25 PAYS *DONT PLUS DE 60% À L'INTERNATIONAL*





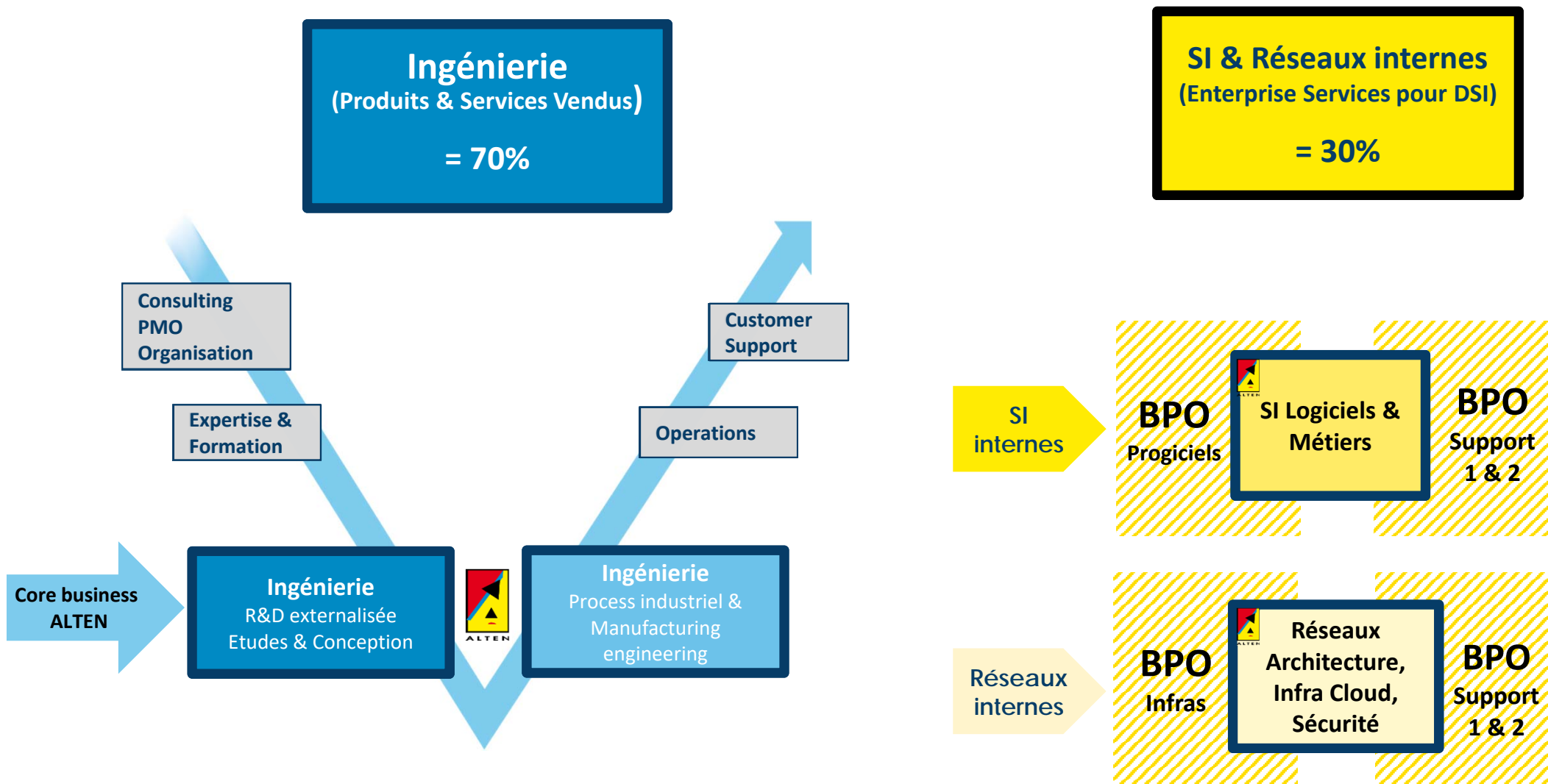
Niveau de risque	Positionnement	Marge brute estimée	IQP	% activité du groupe
4	Investissement CAPEX : R&D interne, IP, Risk sharing, Edition, Prototypage, pré-production	Aléatoire & long terme	IQP 6	0%
3	<b>Work Packages</b> Avec Direction Technique & Méthodes	25% à 35%	IQP 3 – 4 – 5	60%
2	<b>Consulting / AT</b> Avec VA : management RH et risque de l'IC		IQP 1 – 2	38%
1	Staffing Précaire, Free-lance, portage	5 à 18%	0	2%

Pour information :

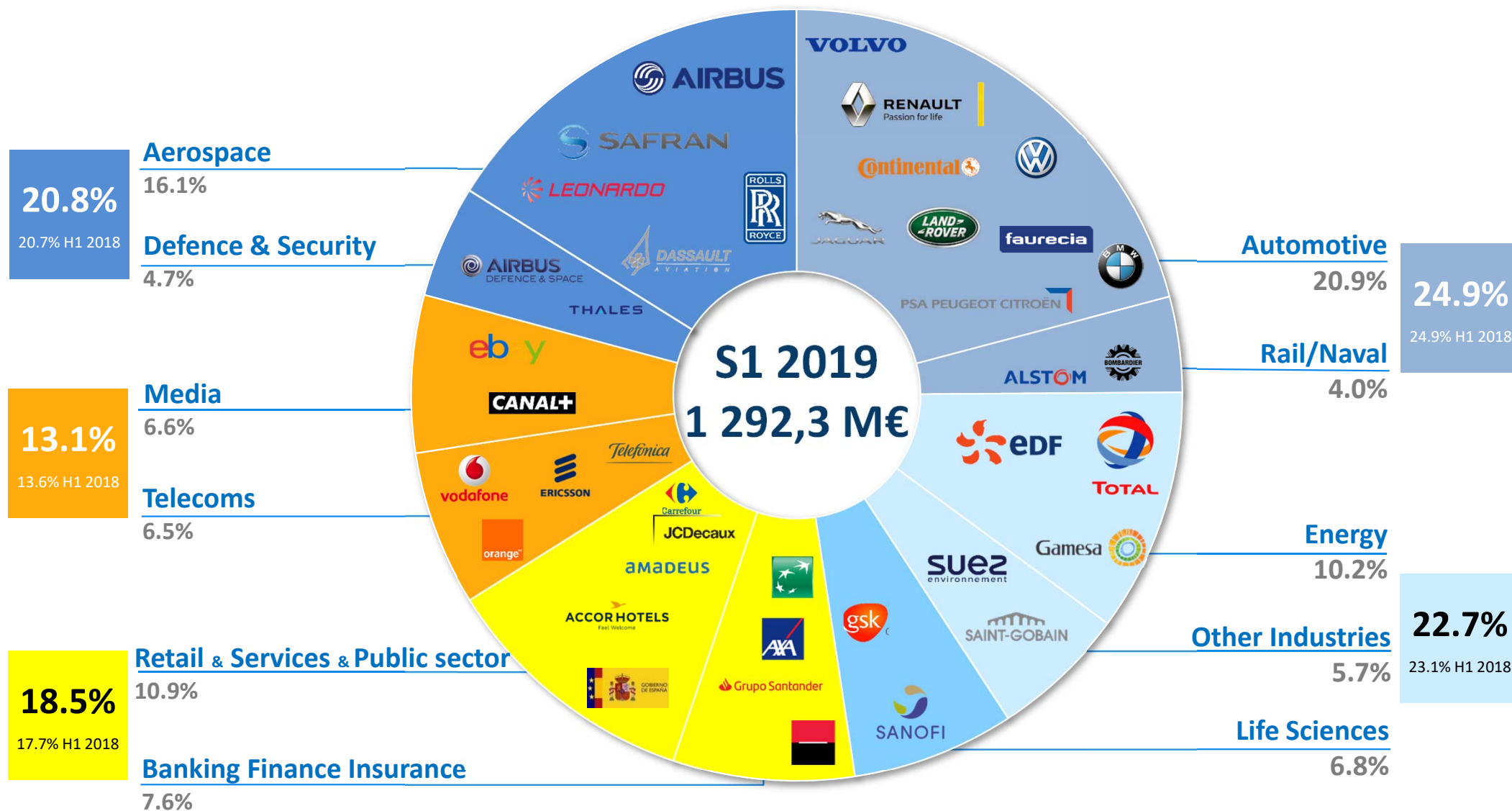
- Niveau 5 = équipementier (Tier-1 avec usine et production)
- Niveau 6 = industriel (OEM – intégrateur complet)



## Le Groupe couvre l'ensemble du cycle de développement d'un produit



# UNE RÉPARTITION SECTORIELLE EQUILBRÉE





### AUTOMOBILE



20,9%



- Baisse des ventes et de la production au niveau mondial mais la demande d'investissement reste très forte et hétérogène selon les clients.

Domaines : chaîne de traction électrique et hybride/connectivité/autonomie/Usine 4.0

### FERROVIAIRE/NAVAL



4,0%



- Forte hausse des investissements en France et à l'export chez les constructeurs (Bombardier/Alstom) en Ingénierie système et logiciel et chez les opérateurs (projet Grand Paris – Sécurité et maintenance du réseau).
- Modernisation et croissance des flottes de navires. Progression du marché des sous-marins à l'export.

### AÉRONAUTIQUE/SPATIAL



16,1%



- Transformation digitale :
  - de la conception & du développement : co-design, PLM, Big Data, maintenance prédictive,
  - de la supply chain (Usine 4.0) pour permettre l'augmentation des cadences de production dans un contexte de productivité accrue.
- Activité lanceurs en pleine mutation.

### DÉFENSE & SÉCURITÉ



4,7%



- Forte progression des marchés exports, développement des chars et avions de combat européens.
- Cyber sécurité civile et militaire en pleine expansion.

### ENERGIE



10,2%



- Légère reprise des investissements dans l'Oil & Gas, qui devrait accélérer en 2020 : projets d'ingénierie et d'infrastructures en hausse dans les secteurs du LNG, amont et aval pétrolier.
- Les EPR, le marché de la sécurité, du MCO et de l'allongement de la durée de vie des centrales portent le marché du nucléaire dont la France est un acteur majeur.

### SCIENCES DE LA VIE



6,8%



- Très forte progression :
  - des équipements et dispositifs médicaux (e-santé, objets et équipements connectés, soft embarqués)
  - de la partie réglementaire (molécules, nouveaux dispositifs médicaux)
- Ralentissement des investissements dans le médicament.

### TÉLÉCOM



6,5%



- Investissements en progression chez les opérateurs dans les infrastructures Fibre et 4G, et dans les services aux entreprises
- Projets 5G annoncés pour Q2 2020

### BFA/SERVICES/SECTEUR PUBLIC



18,5%



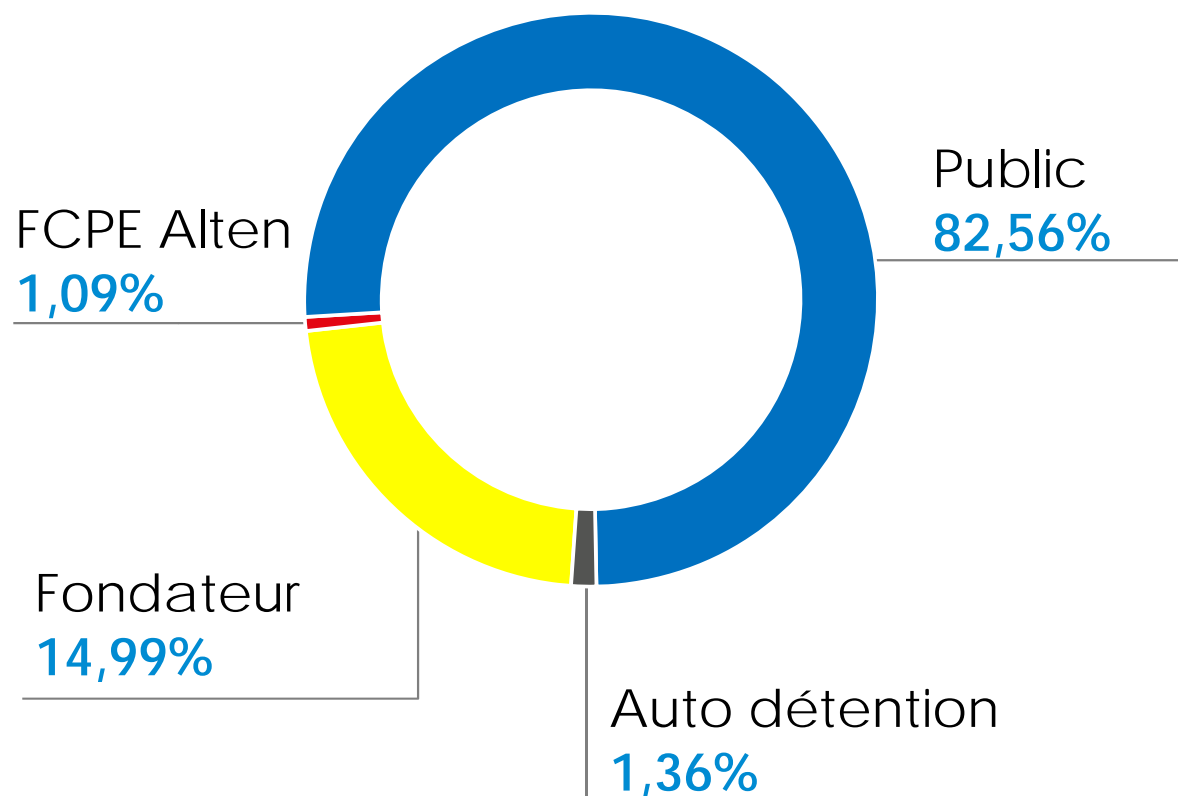
- Stabilité des investissements dans les secteurs Banques/Assurance, malgré les impératifs de transformation digitale (automatisation, RPA, ...), la compliance réglementaire en constante évolution, et les projets cyber sécurité & cloud.

ALTEN a réalisé **SEPT ACQUISITIONS À L'INTERNATIONAL** :

- DEUX SOCIÉTÉS EN ALLEMAGNE : CA annuel : 22,5M€, 255 consultants
- UNE SOCIÉTÉ EN ESPAGNE : CA annuel : 6M€, 95 consultants
- UNE SOCIÉTÉ AU ROYAUME-UNI : CA annuel : 11M€, 170 consultants
- UNE SOCIÉTÉ AU DANEMARK : CA annuel : 6M€, 50 consultants
- UNE SOCIÉTÉ EN INDE : CA annuel : 8,5M€, 260 consultants
- UNE ACTIVITÉ AUX ETATS-UNIS : CA annuel : 11 M€

**ALTEN poursuit son expansion à l'international grâce à une politique de croissance externe ciblée**

## % EN ACTIONS



- Capitalisation (au 13/09/19):  
3 465 M€
- Nombre actions (au 13/09/19):  
33 989 123

Euronext Paris  
Compartiment A

FR 0000071946  
(SRD)

### **% droits de vote**

Fondateur	26,32%
FCP ALTEN	0,96%
Public	72,72%



# **RÉSULTATS SEMESTRIELS 2019**

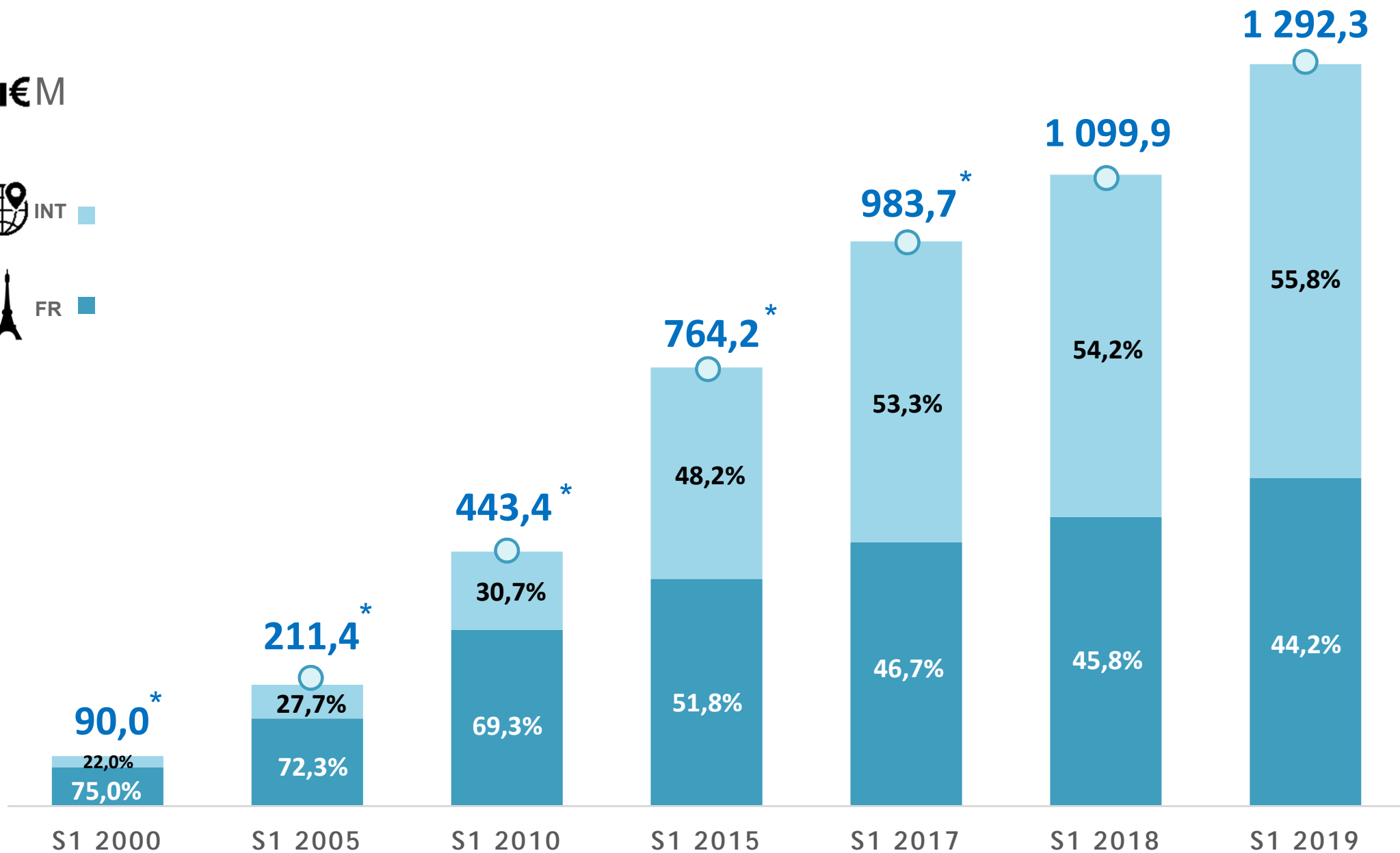


## PROGRESSION CONTINUE DE L'INTERNATIONAL

..l€M

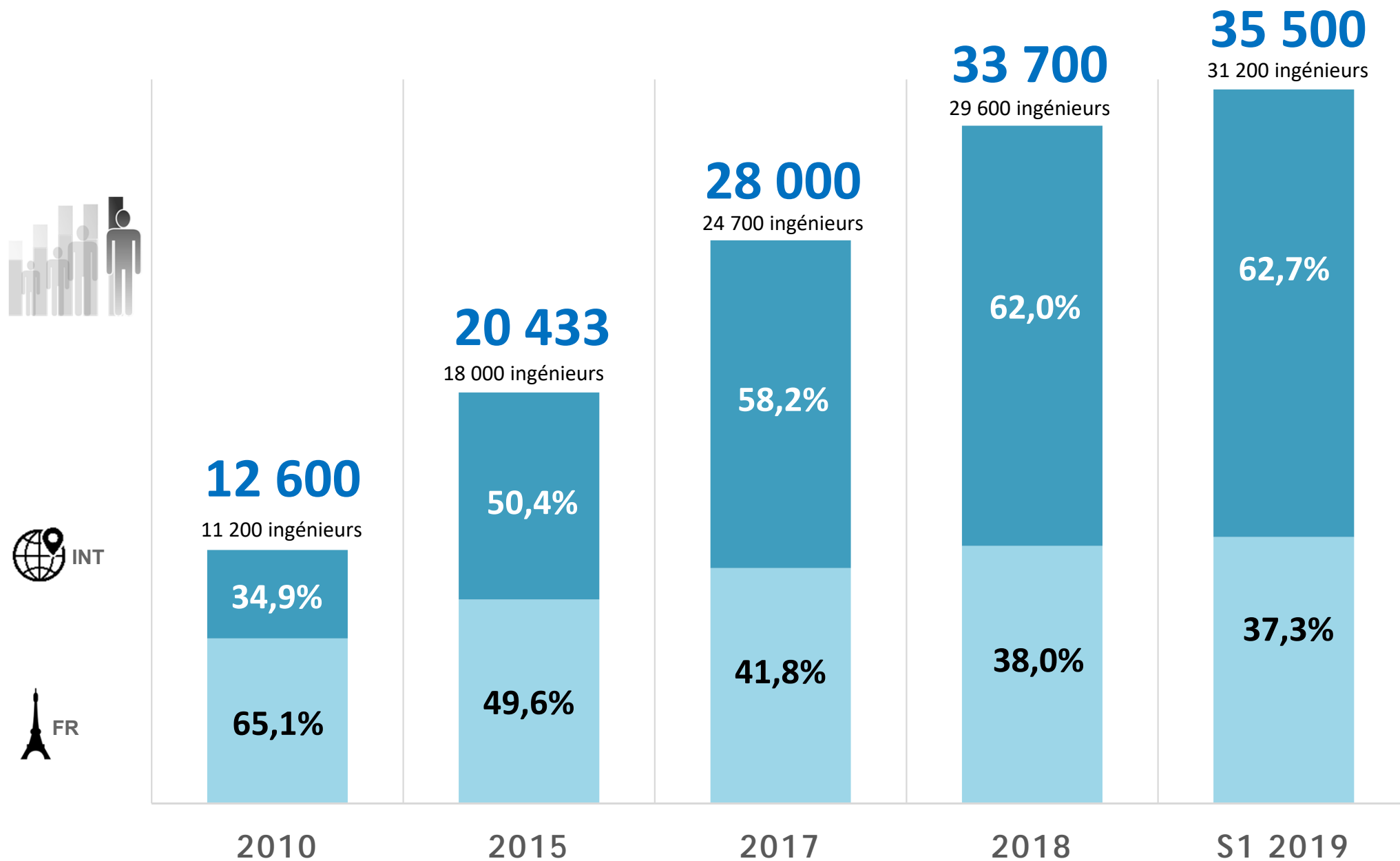


FR





## EVOLUTION DES EFFECTIFS



<i>En M€</i>	CA S1 2018	CA S1 2019	Var
CA données constantes	1 099,9	1 237,2	+ 12,5 %
Variation de périmètre		47,4	+ 4,3 %
Effet de change		7,7	+ 0,7 %
CA GROUPE	1 099,9	1 292,3	+ 17,5 %



Une croissance organique soutenue qui représente près des trois quarts de la croissance du Groupe, malgré un effet calendaire défavorable (-1 JO)



## EVOLUTION DE L'ACTIVITÉ - INTERNATIONAL

<i>En M€</i>	CA S1 2018	CA S1 2019	Var
CA données constantes	596,1	666,0	+ 11,8 %
Variation de périmètre		47,4	+ 7,9 %
Effet de change		7,7	+ 1,3 %
International - TOTAL	596,1	721,1	+ 21,0 %



L'activité internationale est en forte hausse grâce à une croissance organique soutenue renforcée par les acquisitions qui représentent 40% de la croissance totale.

## EVOLUTION DE LA CROISSANCE ORGANIQUE 2019

<i>En %</i>	<i>Q1</i>	<i>Q2</i>	<b>S1</b>
France	12,5%	14,3%	<b>13,4%</b>
International	12,6%	10,9%	<b>11,7%</b>
<b>GROUPE</b>	<b>12,6%</b>	<b>12,4%</b>	<b>12,5%</b>
Croissance à JO constants	13,6%	12,8%	<b>13,2%</b>



Retraitée du Forex et à jours ouvrés constants, la croissance organique aurait été de 13,2% ce semestre.

# CHIFFRE D'AFFAIRES CONSOLIDÉ PAR ZONE GÉOGRAPHIQUE (EN M€)

	H1 2019				Change			
COUNTRY	H1 2019	%	H1 2018	%	Published	Change in scope	Forex	Organic, excl. Forex effect
FRANCE	571.2	44.2%	503.8	45.8%	13.4%	0.0%	0.0%	13.4%
INTERNATIONAL	721.1	55.8%	596.1	54.2%	21.0%	7.9%	1.3%	11.7%
NORTH AMERICA	151.3	11.7%	121.5	11.0%	24.6%	0.1%	7.5%	17.0%
GERMANY	121.6	9.4%	106.6	9.7%	14.0%	9.6%	0.0%	4.4%
SCANDINAVIA	102.8	8.0%	85.0	7.7%	20.9%	13.1%	-3.2%	11.0%
SPAIN	78.1	6.0%	55.2	5.1%	41.3%	33.0%	0.0%	8.3%
ITALIA	51.4	4.0%	42.8	3.9%	20.1%	0.0%	0.0%	20.1%
ASIA PACIFIC	43.5	3.4%	25.6	2.3%	70.2%	19.7%	2.1%	48.4%
UK	39.4	3.0%	40.7	3.7%	-3.3%	0.0%	0.6%	-3.9%
NETHERLANDS	39.4	3.0%	34.3	3.1%	14.9%	4.2%	0.0%	10.7%
BELGIUM	37.5	2.9%	37.6	3.4%	-0.4%	0.0%	0.0%	-0.4%
OTHERS	56.2	4.3%	46.8	4.2%	20.2%	2.8%	0.9%	16.5%
<b>TOTAL</b>	<b>1,292.3</b>	<b>100.0%</b>	<b>1,099.9</b>	<b>100.0%</b>	<b>17.5%</b>	<b>4.3%</b>	<b>0.7%</b>	<b>12.5%</b>

## COMPTE DE RÉSULTAT SIMPLIFIÉ

<i>En M€</i>	S1 2018	S1 2019	Var 2018/2019 %
<b>Chiffre d'Affaires</b>	<b>1 099,9</b>	<b>1 292,3</b>	<b>+17,5 %</b>
<b>Résultat Opérationnel d'Activité</b> <i>En % du chiffre d'affaires</i>	<b>102,7</b> <i>9,3%</i>	<b>116,6</b> <i>9,0%</i>	<b>+13,6 %</b>
Paielements en actions	- 0,9	-3,2	
Résultat non récurrent	-1,5	-4,5	
<b>Résultat Opérationnel</b> <i>En % du chiffre d'affaires</i>	<b>100,3</b> <i>9,1 %</i>	<b>108,9</b> <i>8,4%</i>	<b>+ 8,6%</b>
<b>Résultat Financier</b>	<b>0,1</b>	<b>0,1</b>	
Impôts sur les sociétés	-28,9	-34,9	
Sociétés en équivalence & minoritaires	3,5	2,3	
<b>Résultat net part du Groupe</b> <i>En % du chiffre d'affaires</i>	<b>75,0</b> <i>6,8 %</i>	<b>76,4</b> <i>5,9%</i>	<b>+1,9 %</b>



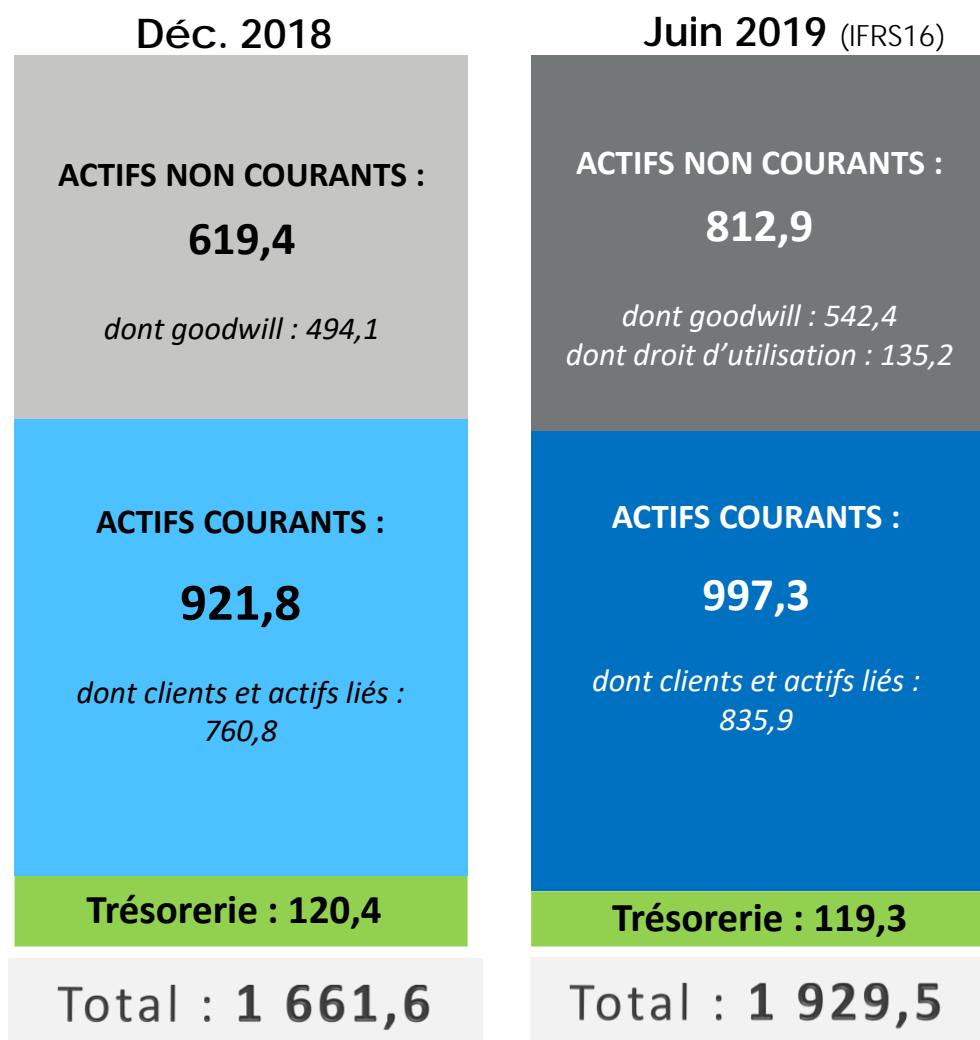
La marge opérationnelle d'activité est pénalisée par un effet calendaire défavorable (-1 jour ouvré). Elle aurait progressé à JO constants.

	S1 2018	S1 2019
Coût de l'endettement financier net	-0,4	-0,4
Intérêts sur contrats de location (IFRS16)		-0,8
<b>Coût financier de l'endettement et de location</b>	<b>-0,4</b>	<b>-1,2</b>
Résultat de change	0,6	1,0
Autres produits financiers nets	-0,1	0,3
<b>RÉSULTAT FINANCIER</b>	<b>0,1</b>	<b>0,1</b>

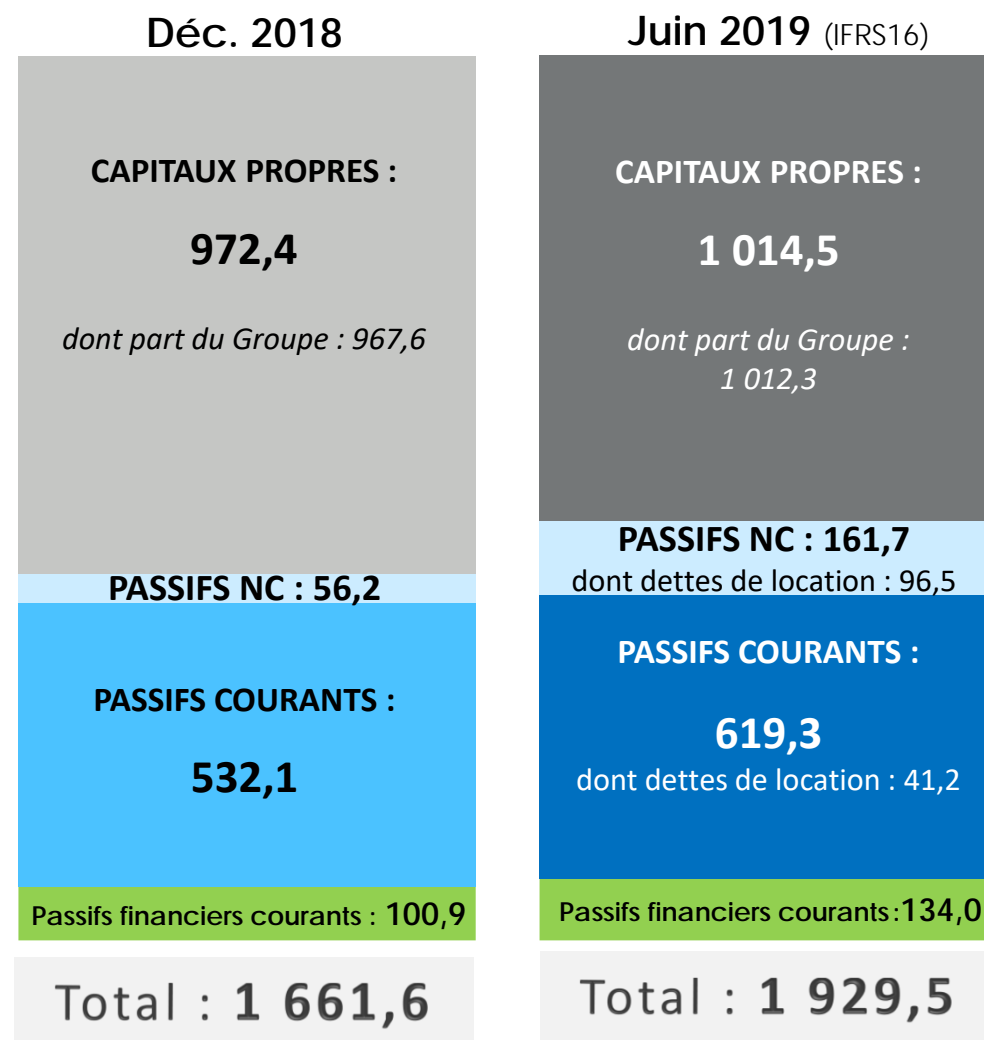
# COMPTE DE RÉSULTAT SIMPLIFIÉ PAR ZONE GÉOGRAPHIQUE

<i>En M€</i>	S1 2018 France	S1 2018 Interna.	S1 2018 Groupe	S1 2019 France	S1 2019 Interna.	S1 2019 Groupe
<b>Chiffre d'Affaires</b>	503,8	596,1	<b>1 099,9</b>	571,2	721,1	<b>1 292,3</b>
<b>Résultat Opérationnel d'Activité</b> <i>En % du chiffre d'affaires</i>	<b>50,5</b> 10,0%	<b>52,2</b> 8,8%	<b>102,7</b> 9,3%	<b>56,3</b> 9,9%	<b>60,3</b> 8,4%	<b>116,6</b> 9,0%
Paielements en actions	-0,7	-0,2	-0,9	-2,9	-0,3	-3,2
Résultat non récurrent	-	-1,5	-1,5	-1,4	-3,1	-4,5
<b>Résultat Opérationnel</b> <i>En % du chiffre d'affaires</i>	<b>49,8</b> 9,9%	<b>50,5</b> 8,5%	<b>100,3</b> 9,1%	<b>52,0</b> 9,1%	<b>56,9</b> 7,9%	<b>108,9</b> 8,4%
<b>Résultat Financier</b>	<b>1,1</b>	<b>-1,0</b>	<b>0,1</b>	<b>0,3</b>	<b>-0,2</b>	<b>0,1</b>
Impôts sur les sociétés	-13,9	-15,0	-28,9	-19,5	-15,4	-34,9
SME et Minoritaires	4,8	-1,3	3,5	2,8	-0,6	2,3
<b>Résultat net part du Groupe</b> <i>En % du chiffre d'affaires</i>	<b>41,8</b> 8,3%	<b>33,2</b> 5,6%	<b>75,0</b> 6,8%	<b>35,6</b> 6,2%	<b>40,8</b> 5,7%	<b>76,4</b> 5,9%

## ACTIF



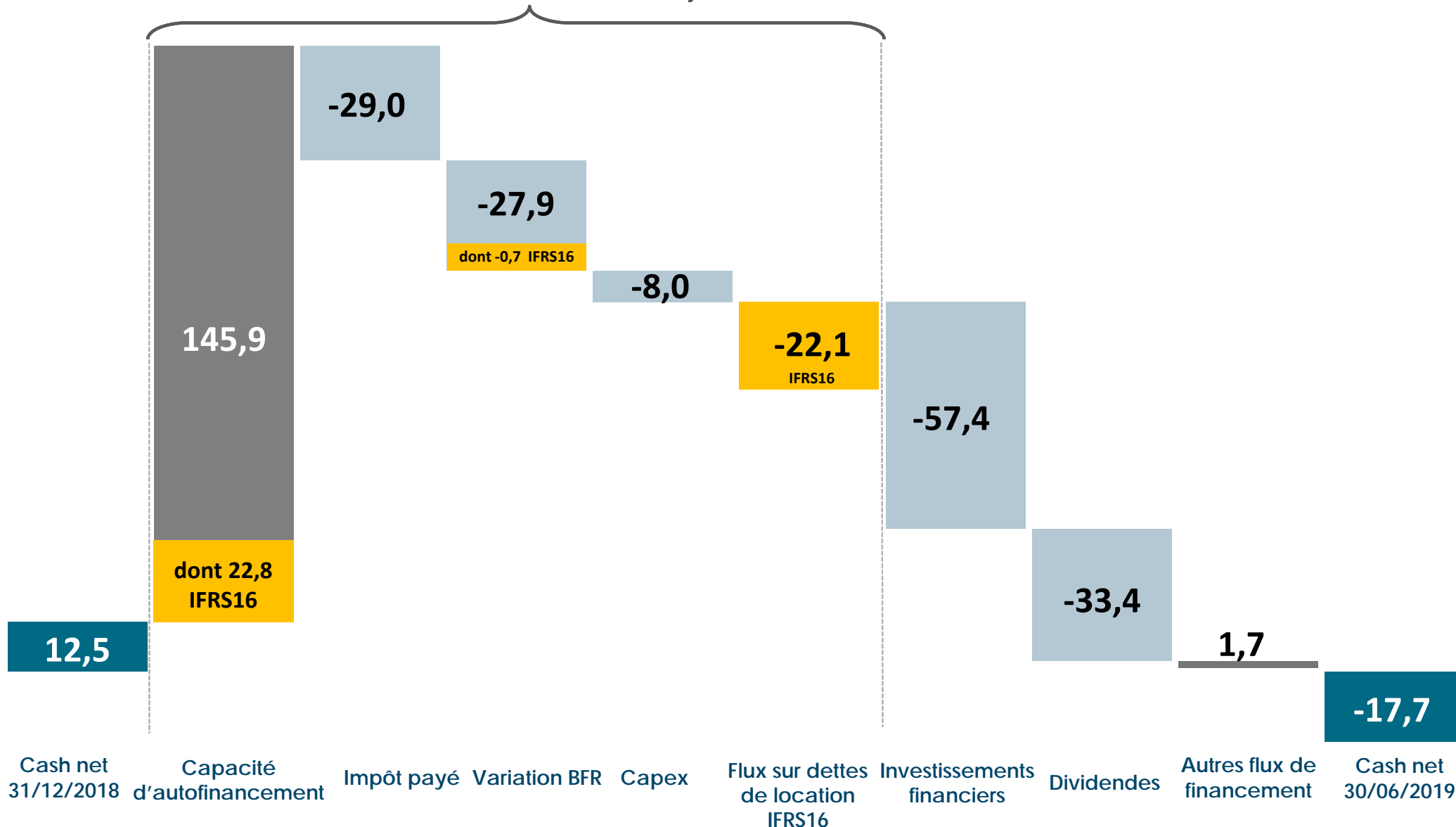
## PASSIF



➔ Un gearing de + 1,74 %

# VARIATION DE LA TRÉSORERIE NETTE (EN M€)

Free cash flow : +58,9





# ANALYSE DU FREE CASH FLOW

	6 mois		12 mois	
	S1 2018	S1 2019	2018 12 mois	S1 2019 12 mois
<b>CASH FLOW (MBA) OPÉRATIONNEL</b> <i>EN % CA</i>	<b>110,0</b> 10%	<b>123,1</b> 9,5%	<b>242,0</b> 10,7%	<b>255,1</b> 10,4%
<b>AMORTISSEMENTS DES DROITS D'UTILISATION ET FRAIS FINANCIERS (*)</b>	-	22,8	-	22,8
<b>CASH FLOW (MBA) IFRS16 (*)</b>		<b>145,9 (*)</b>		<b>277,9 (*)</b>
<b>IMPÔTS PAYÉS</b>	(20,7)	(29,0)	(60,5)	(68,8)
<b>VARIATION BFR</b>	(70,4)	(27,9)	(82,2)	(39,7)
<b>FLUX SUR DETTE DE LOCATION (*)</b>	-	(22,1) (*)	-	(22,1) (*)
<b>FLUX GÉNÉRÉS PAR L'ACTIVITÉ</b> <i>EN % DU CA</i>	<b>18,8</b> 1,7%	<b>66,9</b> 5,2%	<b>99,3</b> 4,4%	<b>147,3</b> 6,0%
<b>CAPEX</b>	<b>(8,6)</b>	<b>(8,0)</b>	<b>(16,8)</b>	<b>(16,2)</b>
<b>FREE CASH FLOW</b> <i>EN % DU CA</i>	<b>10,2</b> 0,9%	<b>58,9</b> 4,6%	<b>82,5</b> 3,6%	<b>131,1</b> 5,3%

\* IFRS 16 ne concerne que l'année 2019

Le cash flow opérationnel **progress**e de façon **proportionnelle** au ROA

L'augmentation du besoin en fonds de roulement est **limitée** malgré :

- la **croissance organique** consommatrice de trésorerie
- La **hausse du DSO** entre décembre 2018 (93j) et juin 2019 (97j), soit + 4j, liée à la **saisonnalité** de l'activité (mémoire : 98j en juin 2018).

Grâce à une **diminution des créances CIR/CICE** de 10M€

Les **Capex** restent **faibles**, à 0,6% du chiffre d'affaires

# IMPACTS FINANCIERS IFRS16 : TRANSITION SUR LA PÉRIODE 2019 SEULE

## BILAN

( M € )

### ACTIF

▪ Droits utilisation	135,2
▪ Location financement (IAS17)	(1,6)
▪ Impôts différés	0,2
	<hr/> 133,8

### PASSIF

▪ Résultat net	(0,2)
▪ Dette Location	137,7
▪ Dette location financement (IAS17)	(1,6)
▪ Franchise de loyers	(2,1)
	<hr/> 133,8

## COMPTE DE RÉSULTAT

( M € )

▪ ROA	0,4
▪ Résultat financier	-0,7
▪ Impôts	0,1
▪ Résultat net	<hr/> -0,2

**Impact négligeable  
sur le P&L**

## TABLEAU DE FINANCEMENT

( M € )

Cash flow <i>Amortissements des droits d'utilisation &amp; frais financiers</i>	+22,8
BFR	-0,7
Neutralisation flux sur dette de location	-22,1
Free cash flow	<hr/> 0

**Incidence nulle sur le TFT  
et sur la Trésorerie du  
Groupe**

Les dettes de location IFRS16 ne sont pas prise en compte dans la trésorerie nette du Groupe ALLEN.

Elles représentent 137,7 M€ à fin juin 2019 (85% immobilier, 13% véhicules, 2% autres)

- **Très forte progression** de l'activité, grâce à une **accélération** de la croissance organique ce semestre (12,5%)
- **Marge opérationnelle satisfaisante**, en dépit d'un effet calendaire défavorable (-1JO) ayant obéré la rentabilité
- **Excellente maîtrise du BFR**, malgré la **saisonnalité défavorable** (BFR au plus haut en juin), et une **croissance organique consommatrice de cash**. Ainsi, le free cash flow atteint 4,6% à fin juin (6 mois), presque 6 fois celui de juin 2018
- Faible gearing : 1,74%. Hors financement de nouvelles acquisitions significatives, **la trésorerie nette sera excédentaire fin 2019**



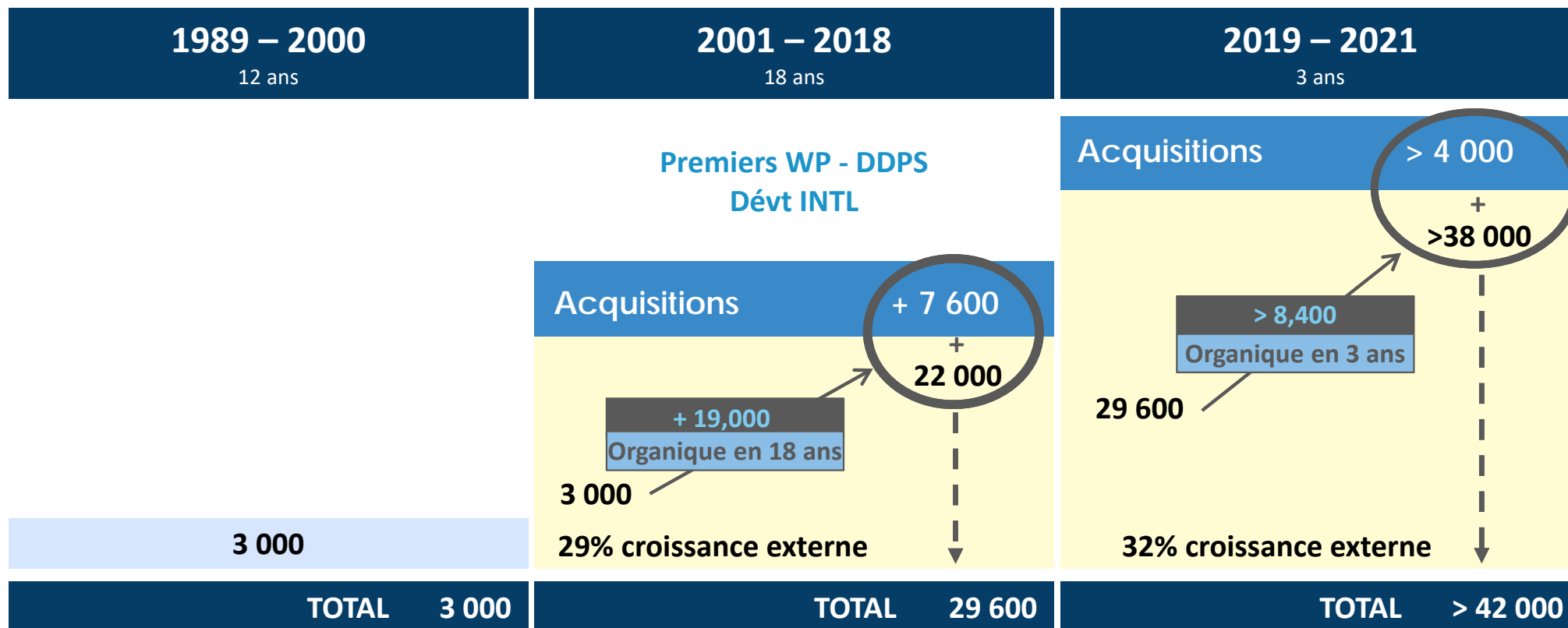
# STRATÉGIE DE DÉVELOPPEMENT



- Un positionnement clair autour des métiers de l'ingénierie à **forte valeur ajoutée**, Consulting et Work packages
- Renforcement de notre leadership en **ingénierie de conception** et déploiement accentué autour des segments du **Process engineering** (Usine 4.0) et des **IT Services** (Digital et Data Management).
- Accompagnement de nos clients dans leurs demandes de **globalisation**, de **transformation et de off-shoring**.
- Croissance forte (organique et externe), ciblée sur l'**international** pour dépasser la **taille critique** dans chaque pays cible et 60% de notre CA hors de France.



## Le plan de croissance – Evolution des effectifs ingénieurs



- 3 leviers de croissance :
- Modèle ALTEN pour la croissance organique
  - Management RH et Projets
  - Acquisitions ciblées



## CONCLUSION

**ALTEN confirme que ses objectifs en 2021 seront atteints, sans acquisition structurante, ni endettement majeur :**

- **42 000 ingénieurs fin 2021**
- **Un ROA autour de 10%**
- **Une activité internationale représentant 60% du CA**





# ANNEXES

## EVOLUTION DE LA CROISSANCE DE L'ACTIVITÉ PAR ZONE GÉOGRAPHIQUE

COUNTRY	Q1 2019		Q2 2019		H1 2019	
	Published	Organic, excl. Forex effect	Published	Organic, excl. Forex effect	Published	Organic, excl. Forex effect
FRANCE	12.5%	12.5%	14.3%	14.3%	13.4%	13.4%
INTERNATIONAL	21.9%	12.6%	20.0%	10.9%	21.0%	11.7%
NORTH AMERICA	24.8%	16.2%	24.3%	17.7%	24.6%	17.0%
GERMANY	16.3%	5.6%	11.8%	3.3%	14.0%	4.4%
SCANDINAVIA	22.7%	13.5%	19.0%	8.4%	20.9%	11.0%
SPAIN	46.3%	12.8%	36.8%	4.3%	41.4%	8.3%
ITALIA	20.3%	20.3%	20.0%	20.0%	20.1%	20.1%
ASIA PACIFIC	80.8%	56.4%	61.7%	41.9%	70.2%	48.4%
UK	-4.7%	-5.7%	-1.9%	-2.1%	-3.3%	-3.9%
NETHERLANDS	11.6%	11.6%	18.2%	9.8%	14.9%	10.7%
BELGIUM	-2.3%	-2.3%	1.7%	1.7%	-0.4%	-0.4%
OTHERS	22.8%	19.4%	17.7%	13.9%	20.2%	16.6%
<b>TOTAL</b>	<b>17.5%</b>	<b>12.5%</b>	<b>17.5%</b>	<b>12.4%</b>	<b>17.5%</b>	<b>12.5%</b>

## BILAN ACTIF (EN MILLIERS D'EURO)

RUBRIQUES	Juin 2019	Décembre 2018
Goodwill	542 421	494 125
Droits d'utilisation	135 157	
Immobilisations incorporelles	9 101	9 703
Immobilisations corporelles	28 707	28 267
Participations dans les entreprises associées	31 635	28 901
Actifs financiers non courants	51 809	45 930
Actifs d'impôt différé	14 079	12 435
<b>ACTIFS NON COURANTS</b>	<b>812 911</b>	<b>619 361</b>
Clients	610 078	626 641
Actifs liés à des contrats clients	225 799	134 142
Autres actifs courants	78 044	67 174
Actifs d'impôt exigible	83 393	93 891
Trésorerie et équivalents de trésorerie	119 297	120 372
<b>ACTIFS COURANTS</b>	<b>1 116 612</b>	<b>1 042 220</b>
<b>TOTAL ACTIF</b>	<b>1 929 522</b>	<b>1 661 581</b>

## BILAN PASSIF (EN MILLIERS D'EURO)

RUBRIQUES	Jun 2019	Décembre 2018
Capital	35 601	35 522
Primes	60 250	54 375
Réserves Consolidées	839 999	719 804
Résultat Consolidé part du Groupe	76 409	157 869
<b>CAPITAUX PROPRES</b>	<b>1 012 258</b>	<b>967 571</b>
<b>PARTICIPATIONS NE DONNANT PAS LE CONTRÔLE</b>	<b>2 188</b>	<b>4 863</b>
Avantages postérieurs à l'emploi	28 251	22 778
Provisions	7 823	5 889
Passifs Financiers non courants	3 108	7 246
Dettes de location non courantes	96 525	
Autres passifs non courants	24 995	19 878
Passifs d'impôt différé	1 034	425
<b>PASSIFS NON COURANTS</b>	<b>161 738</b>	<b>56 216</b>
Provisions	6 905	7 565
Passifs financiers courants	133 960	100 881
Dettes de location courantes	41 199	
Fournisseurs et comptes rattachés	97 273	79 045
Autres passifs courants	377 161	346 427
Passifs liés à des contrats clients	85 615	92 568
Passifs d'impôt exigible	11 226	6 446
<b>PASSIFS COURANTS</b>	<b>753 339</b>	<b>632 932</b>
<b>TOTAL PASSIF</b>	<b>1 929 522</b>	<b>1 661 581</b>

## COMPTE DE RÉSULTAT (EN MILLIERS D'EURO)

RUBRIQUES	S1 2019	S1 2018
<b>CHIFFRE D'AFFAIRES</b>	<b>1 292 252</b>	<b>1 099 936</b>
Achats consommés	-109 557	-91 435
Charges de personnel	-934 428	-791 693
Charges externes	-98 406	-100 402
Impôts et taxes et versements assimilés	-6 538	-5 137
Dotations aux amortissements	-29 382	-7 161
Autres produits et charges d'activité	2 708	-1 396
<b>RESULTAT OPERATIONNEL D'ACTIVITE</b>	<b>116 648</b>	<b>102 713</b>
Paielements en actions	-3 198	-939
<b>RESULTAT OPERATIONNEL COURANT</b>	<b>113 451</b>	<b>101 774</b>
Résultat non récurrent	-4 513	-3 680
<b>RESULTAT OPERATIONNEL</b>	<b>108 938</b>	<b>98 094</b>
Coût financier de l'endettement et de location	-1 238	-375
Autres produits et charges financiers	1 328	456
<b>RESULTAT FINANCIER</b>	<b>90</b>	<b>81</b>
Résultat des entreprises associées	2 778	4 782
Charge d'impôt	-34 880	-28 895
<b>RESULTAT NET DE L'ENSEMBLE CONSOLIDE</b>	<b>76 925</b>	<b>74 062</b>
PART REVENANT AUX MINORITAIRES	-517	-1 233
<b>PART REVENANT AU GROUPE</b>	<b>76 409</b>	<b>72 829</b>

# TABLEAU DES FLUX DE TRÉSORERIE (EN MILLIERS D'EURO)

RUBRIQUES	S1 2019	S1 2018
<b>CASH FLOW (Capacité d'autofinancement)</b>	<b>145 868</b>	<b>109 990</b>
Résultat net de l'ensemble consolidé	76 925	76 252
Incidence nette des sociétés mises en équivalence	-2 778	-4 782
Amortissements, provisions et autres charges calculées	31 908	7 950
Coût des stock options	3 198	939
Charge d'impôt	34 880	28 895
Plus-ou-moins values de cession	166	-22
Coût financier de l'endettement et de location	1 238	375
Coût financier sur actualisation et provisions	331	382
Impôt société payé	-28 982	-20 727
Variation du Besoin en Fonds de Roulement	-27 903	-70 439
<b>FLUX NETS DE TRESORERIE GENERES PAR L'ACTIVITE</b>	<b>88 982</b>	<b>18 824</b>
Acquisitions / Cessions d'immobilisations	-12 532	-11 407
Incidences des variations de périmètre et compléments de prix	-51 442	-48 013
<b>FLUX NETS DE TRESORERIE SUR OPERATIONS D'INVESTISSEMENTS</b>	<b>-63 974</b>	<b>-59 419</b>
Intérêts financiers nets payés	-1 413	-675
Dividendes versés aux actionnaires	-33 444	-33 364
Augmentation de capital	0	0
Achat d'actions propres	1 044	665
Variation des passifs financiers non courants	-5 150	-394
Variation des passifs financiers courants	33 904	80 118
Variation des dettes de location	-21 280	
<b>FLUX NETS DE TRESORERIE LIES AUX OPERATIONS DE FINANCEMENT</b>	<b>-26 340</b>	<b>46 351</b>
<b>EFFET DE LA VARIATION DES COURS DE CHANGE SUR LA TRESORERIE</b>	<b>257</b>	<b>-114</b>
<b>VARIATION DE TRESORERIE</b>	<b>-1 074</b>	<b>5 642</b>
Trésorerie à la clôture	119 297	89 607
Concours bancaires	-110 383	-118 101
Emprunts bancaires	-26 578	-19 221
<b>TRESORERIE NETTE / ENDETTEMENT NET</b>	<b>-17 664</b>	<b>-47 715</b>

# ALTEN

Résultats semestriels 2019



## Contact

---

comfi@alten.fr

<https://www.alten.com/fr/investisseurs/>

T : +33 (0)1.46.08.71.79

---

40 av. André Morizet  
92513 Boulogne-Billancourt Cedex

