

Résultats annuels 2024



ALLEN

Simon Azoulay
Chairman & Chief Executive Officer

Bruno Benoliel
Deputy Chief Executive Officer

Paris, le 21 février 2025



« Cette présentation peut contenir des informations susceptibles d'être considérées comme de nature prévisionnelle.

Ces informations constituent soit des tendances, soit des objectifs, et ne sauraient être regardées comme des prévisions de résultat ou de tout autre indicateur de performance.

Ces informations sont soumises par nature à des risques et incertitudes, qui peuvent dans certains cas être hors de contrôle de la Société.

Une description plus détaillée de ces risques et incertitudes figure dans le dernier Document d'Enregistrement Universel de la Société, disponible sur son site internet (www.alten.com). »

1. Activité et faits marquants 2024

2. Résultats annuels 2024

3. Politique RSE

4. Stratégie de développement

5. Annexes / Q & A



**Simon
AZOULAY**
Chairman and CEO



**Bruno
BENOLIEL**
Deputy CEO

1.

Activité et faits marquants 2024



CA : 4 143,3 M€

+1,8%
dont -0,2 % organique

INTERNATIONAL 67,2%

2 783,0 M€ : +0,4%

dont -2,7 % organique
+0,1 % forex

FRANCE 32,8%

1 360,3 M€ : +4,8%

dont +4,8 % organique

ROA : 376,5 M€

9,1% du CA

➤ DÉCEMBRE 2023 : 9,4% DU CA

Gearing : -12,5%

➤ DÉCEMBRE 2023 : -14,6%

57 700 salariés

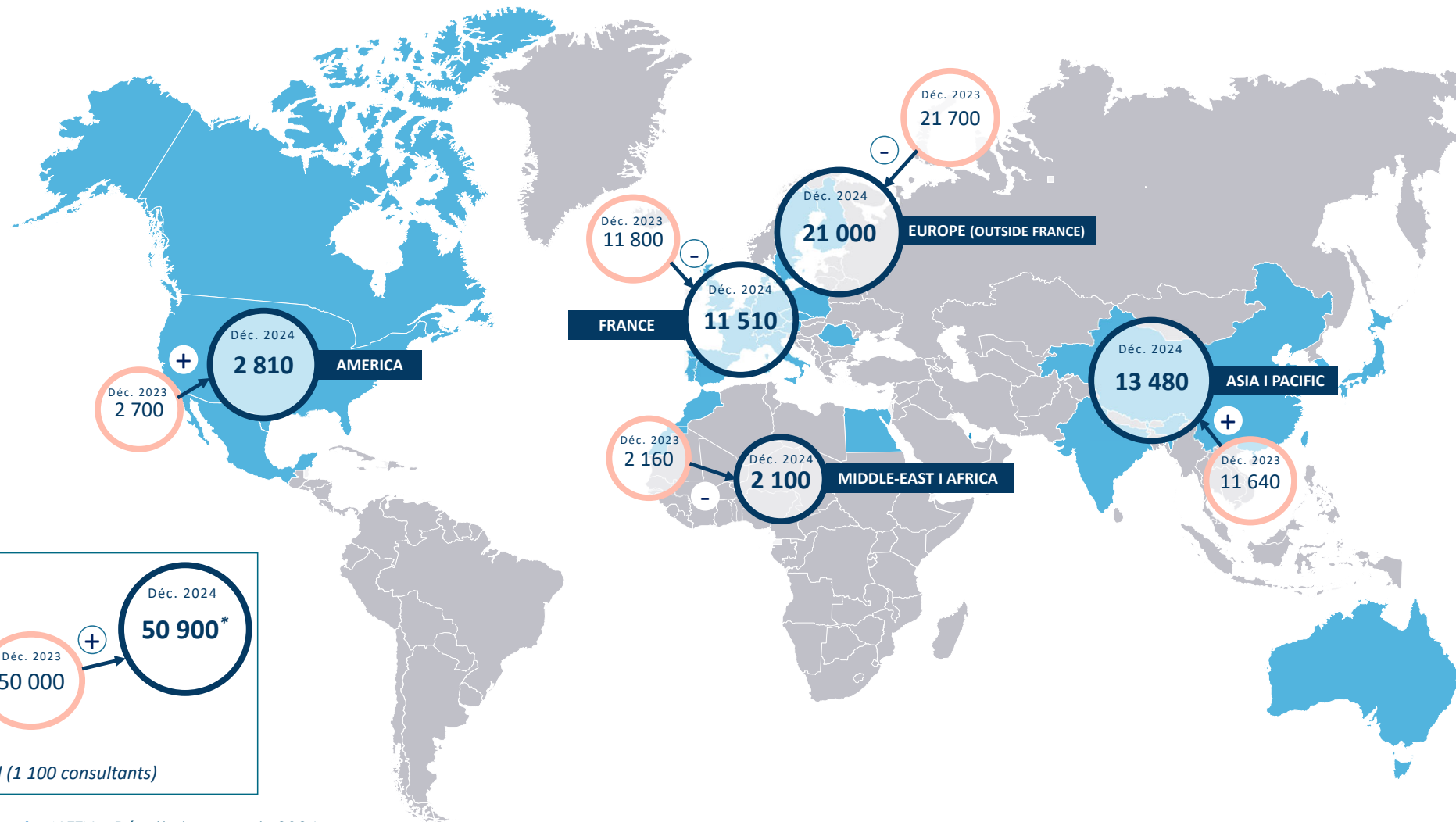
**50 900
Ingénieurs**
(hors Worldgrid)

➤ DÉCEMBRE 2022 : 47 500

➤ DÉCEMBRE 2023 : 50 000

**88% DE L'EFFECTIF
PRÉSENCE DANS PLUS
DE 35 PAYS**

GEOGRAPHIC FOOTPRINT PER CONTINENT (NUMBER OF ENGINEERS)

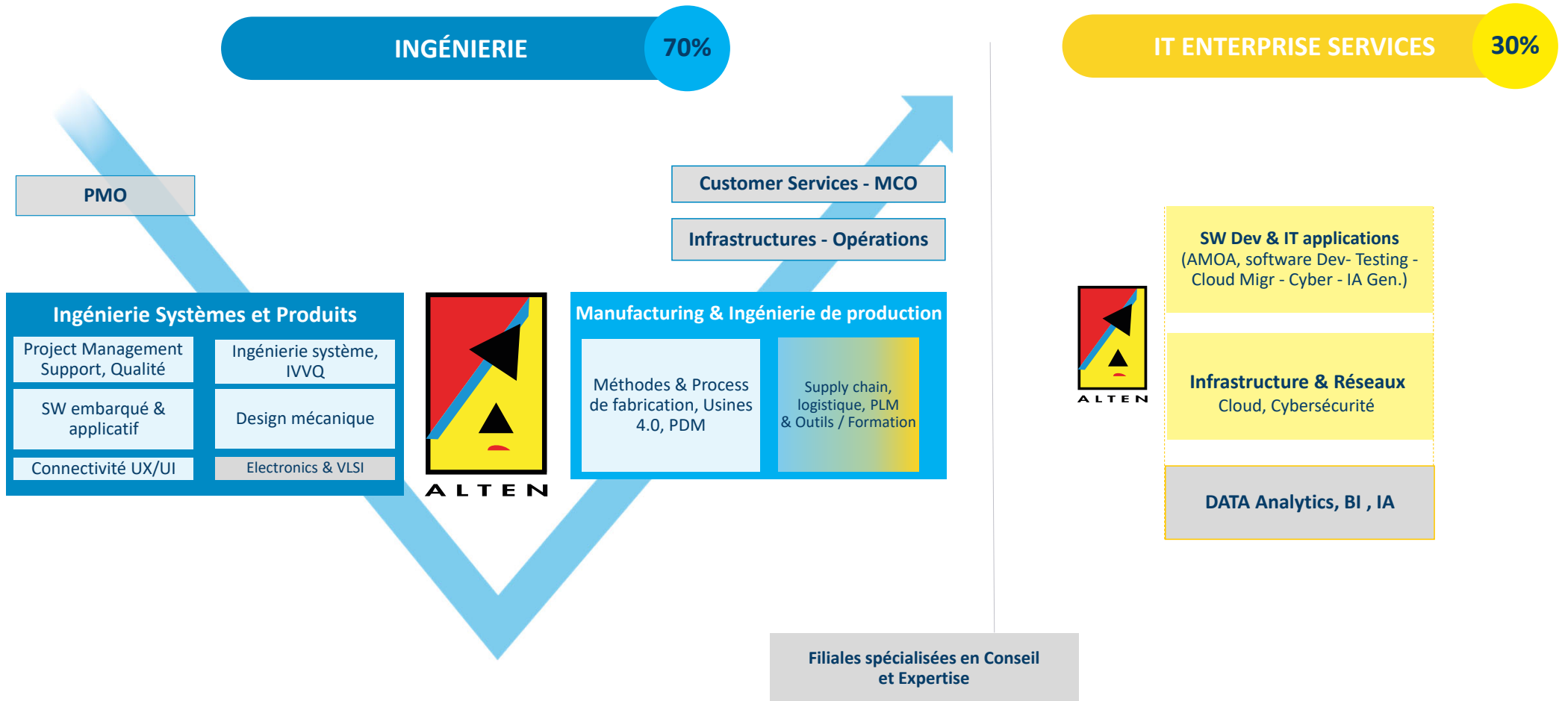




POSITIONNEMENT ALLEN, 2 activités Ingénierie et IT.ES (70%, 30%)



Une couverture de tout le cycle de développement produit sur les projets technologiques de l'Ingénierie & des IT Services



ALLEN EST UN GROUPE D'INGÉNIERIE (70 % DU CA) ET D'IT ENTR.SERVICES (30 % DU CA)



BREAKDOWN OF TURNOVER PER SECTOR (AS A % OF REVENUE) AS AT DECEMBER 31ST 2024

Aerospace, Defense, Security & Naval

Market trend → | **23.4%**

Aerospace

Airbus, Airbus DS, Rolls-Royce, Safran, Thales, Dassault Aviation, Leonardo, CNES, ArianeGroup...

Defense, Security & Naval

Airbus DS, Thales, MBDA, Naval Group, Leonardo...

Energy

EDF, Total Energies, Technip, Engie, ENI, Chevron, Siemens, GE...

Energy, Life Sciences, Telecoms & Industrial Equipment

Market trend → | **29.9%**

Life Sciences

Sanofi, Novartis, Roche, Johnson&Johnson, Merck, Pfizer...

Industrial equipment & Electronics

ASML, ABB, Valmet, Infineon, HP, Saint-Gobain, Kone...

Telecoms

Bouygues, Orange, Ericsson, Telefonica, Nokia...

Automotive & Rail

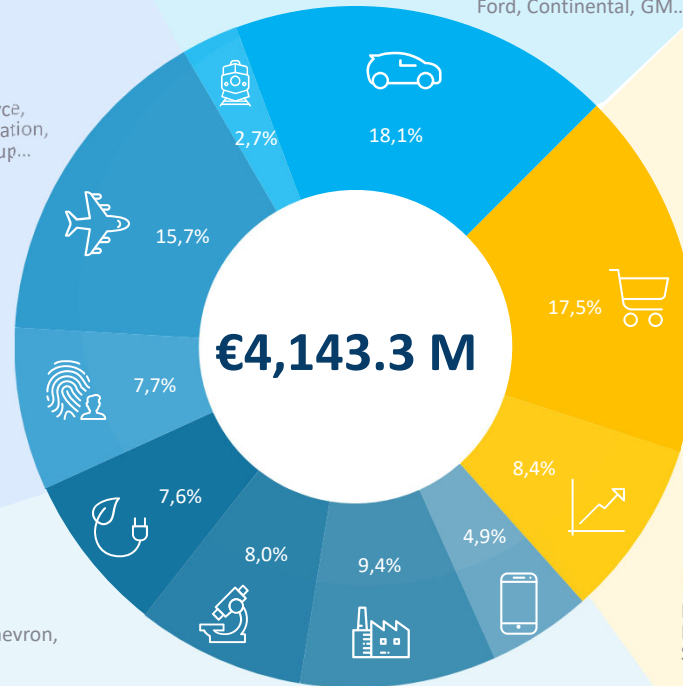
Market trend → | **20.8%**

Rail

Alstom-Bombardier, Siemens...

Automotive

Stellantis, Volkswagen, Renault, Volvo, ZF, BMW, Ford, Continental, GM...



Retail, Services, Media & Public sector

Decathlon, Amadeus, Carrefour, Accor Hotels, Manpower, Ebay, Prisa, Canal+...

Service, Retail, Bank Media & Public sector

Market trend → | **25.9%**

Bank, Finance & Insurance

BNP Paribas, Société Générale, Morgan Stanley, HSBC, La Caixa, Crédit Agricole, BPCE, Reliance, Axa, Santander, Intesa...

NOS MARCHÉS (EN % DU CA)

9

AUTOMOBILE 18,1%



- La mutation du secteur nécessite des investissements importants dans :
 - la décarbonation (moteurs électriques, batteries, filière hydrogène, économie circulaire, ...),
 - les architectures EE v&i (Electronic, Electrical Validation & Integration),
 - les systèmes d'aide à la conduite/Sécurité (ADAS), connectivité, ...et entraîne une disruption du marché.
 - Les OEM américains et européens doivent s'adapter et redéfinir leurs stratégies :
 - régionalisation, partenariats, investissements stand-alone, JV ou accords de licences avec les OEM chinois.
 - Forte pression sur les budgets R&D, sous la pression des « best practices » des OEM chinois.
- ⇒ ALLEN ADAPTE SON ORGANISATION POUR ACCOMPAGNER LA RÉGIONALISATION DES CLIENTS, S'APPUYER SUR SES CENTRES D'EXPERTISE ET DE COMPÉTENCES, ACCÉLÉRER L'OFFSHORISATION (DÉLOCALISATION IMPORTANTE NOTAMMENT EN ALLEMAGNE) ET INTÉGRER L'IA.

FERROVIAIRE 2,7%



- Croissance du marché mondial liée à la modernisation des infrastructures, à l'augmentation de l'offre de services, aux enjeux d'interopérabilité et à la décarbonation.
- ⇒ ALLEN INTERVIENT DANS L'OPTIMISATION DES MOYENS ET PROCESS DE PRODUCTION, L'EFFICIENCE DES COÛTS D'INGÉNIEURIE (IA & OFFSHORE), LE DÉVELOPPEMENT DE TECHNOLOGIES DE SIGNALISATION AVANCÉE (ERTMS), LES TRAINS GRANDE VITESSE À ÉNERGIE RENOUVELABLE.

AÉRONAUTIQUE & SPATIAL **15,7%**

AÉRONAUTIQUE CIVILE :

- Enjeu majeur de décarbonation du secteur dans un contexte de forte progression du trafic aérien : SAFs, hybrid-electric propulsion, hydrogen-powered engines, ...
- Productivité et réduction des coûts: AI, Digital twins for engine design and conception, increased automation, offshoring, ...
- Amélioration de l'efficacité de la supply-chain: AI, manufacturing engineering, lean processes and organisation, PMO and quality assurance.
- TCO & maintenance optimization : AI, predictive analytics, optimization of MRO efficiency,

⇒ ALLEN A ÉTÉ IMPACTÉ PAR LE REPORT DE NOMBREUX PROJETS DANS L'AÉRONAUTIQUE CIVILE

SPATIAL :

- Forte progression des nouveaux acteurs privés (nouveaux lanceurs, constellation de satellites, communications spatiales, ...).

⇒ ALLEN SOUFFRE DE DÉCALAGE DE PROGRAMMES.

DÉFENSE, SÉCURITÉ & NAVAL 7,7%



DEFENSE, SÉCURITÉ :

- Hausse des budgets militaires (conception de nouveaux systèmes d'équipements et munitions « intelligents »; interopérabilité des systèmes d'armement, digitalisation des conflits; prévention de cyber attaques ...).
- Poursuite des programmes de souveraineté européens (Scaf, Eurodrone, Char européen, ...).
- Efficience de la supply-chain pour accélérer les montées en production.

⇒ ALLEN FAIT PARTIE DES TIER ONE SUPPLIERS.



NAVAL :

- Next-Generation of Aircraft Carrier and submarines leading to a strong growth in hull and structural studies, systems and software engineering and multi-disciplinary engineering studies.

⇒ ALLEN PARTICIPATES IN MAJOR PROGRAMS: BARRACUDA, PANG (FRANCE), RNSC (NETHERLANDS), SCORPÈNE® (INDONESIA), ...



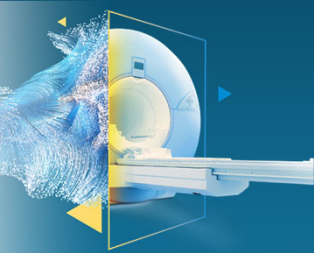
ENERGIE

7,6%



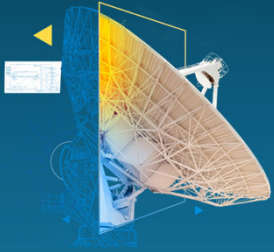
- Marché structurellement en croissance : projets EPR2 (en attente de son financement) et SMR; marchés export, rénovation et performance des réseaux de transport et distribution de l'électricité, énergies renouvelables, ...
- ⇒ ALLEN INTERVIENT SUR LES PROJETS EPR2 ET SUR L'EXTENSION DE LA DURÉE DE VIE DU PARC NUCLÉAIRE EN FRANCE; SUR LES PROJETS HPC & SZC AU UK, SUR LES PROJETS SMR EN COURS, ET SUR LES PROJETS DE RACCORDEMENTS DES RÉSEAUX ET PARCS ÉOLIENS EN MER POUR RTE.
- ✓ L'INTÉGRATION DE L'OFFRE WORLDGRID PERMET À ALLEN DE DEVENIR UN ACTEUR MAJEUR DES PROJETS NUCLÉAIRES.

SCIENCE DE LA VIE 8,0%



- Marché en forte évolution :
 - externalisation croissante de la R&D dans les biotech et renforcement des CDMO dans les process de production,
 - digitalisation des usines et amélioration de l'efficacité des moyens de production,
 - de nombreux projets dans les études cliniques et pharmacovigilance sont centralisés aux USA.
- ⇒ ALLEN EST PRÉSENT DANS TOUS LES MÉTIERS DU LIFE SCIENCE (À L'EXCEPTION DE LA R&D MÉDICALE) ET ACCOMPAGNE SES CLIENTS DANS LEURS PROJETS DE TRANSFORMATION.

TELECOM 4,9%



EQUIPEMENTIERS

- Poursuite de la réduction des budgets R&D dans la 5G (Ericsson – Nokia),
- Nouveaux projets dans la 4G/5G ran baseband software et RTEP (Radio Technology Evolution Program),

OPÉRATEURS

- Investissements dans l'analyse de la donnée, IA, machine learning pour améliorer la satisfaction clients et les marges.

⇒ ALLEN RENFORCE SON ORGANISATION OFFSHORE POUR FAIRE FACE À LA CONCURRENCE INDIENNE QUI EST TRÈS AGRESSIVE.

EQUIPEMENTS INDUSTRIELS & ELECTRONIQUE 9,4%



Stabilisation des investissements dans les semi-conducteurs et l'électronique malgré :

- des stratégies de relocalisation en Europe et aux US,
- le développement des objets connectés et du soft embarqué.

Le secteur des biens d'équipement intermédiaires, cyclique, ralentit également.

⇒ ALLEN PROGRESSE CHEZ LES ACTEURS DE L'IOT.

BANQUE, FINANCE & ASSURANCE 8,4%



- Baisse continue des investissements malgré :
 - l'automatisation des processus, la modernisation des infrastructures et la modernisation applicative pour préparer la migration dans le Cloud,
 - les projets cybersécurité,
 - le déploiement de la réglementation Européenne DORA (renforcement lutte Risques IT & CyberCriminalité) / Bâle III / Normes ESG.

⇒ ALLEN CONSOLIDE SES PARTENARIATS, TRANSFORME SES MODES D'ENGAGEMENTS ET AIDE SES CLIENTS À OPTIMISER LEURS COÛTS DANS L'ESPOIR D'UN LÉGER REDÉMARRAGE EN 2025.

RETAIL, SERVICES & SECTEUR PUBLIC 17,5%



- Réduction des budgets d'investissements dans un contexte de :
 - fusion de certains acteurs du marché (*Carrefour/Cora/Match ; Casino vente à Intermarché et Auchan ; LVMH acquisition de Pedemonte Group ; Fnac/Darty : acquisition de Nature et Découverte*)
 - recherche d'optimisation des coûts IT et de gains de productivité via l'optimisation des flux logistiques.

⇒ ALLEN SAURA ACCOMPAGNER LE RETAIL LORS DE LA REPRISE DES INVESTISSEMENTS, EN PARTICULIER DANS LA DATA.

ALLEN A RÉALISÉ :

➤ 2 ACQUISITIONS À L'INTERNATIONAL

En Asie (Vietnam/Japon) : une société spécialisée dans le développement logiciel (CA : 20 M€, 950 consultants).

En Pologne : une société spécialisée dans les services IT (CA : 18 M€, 250 consultants).

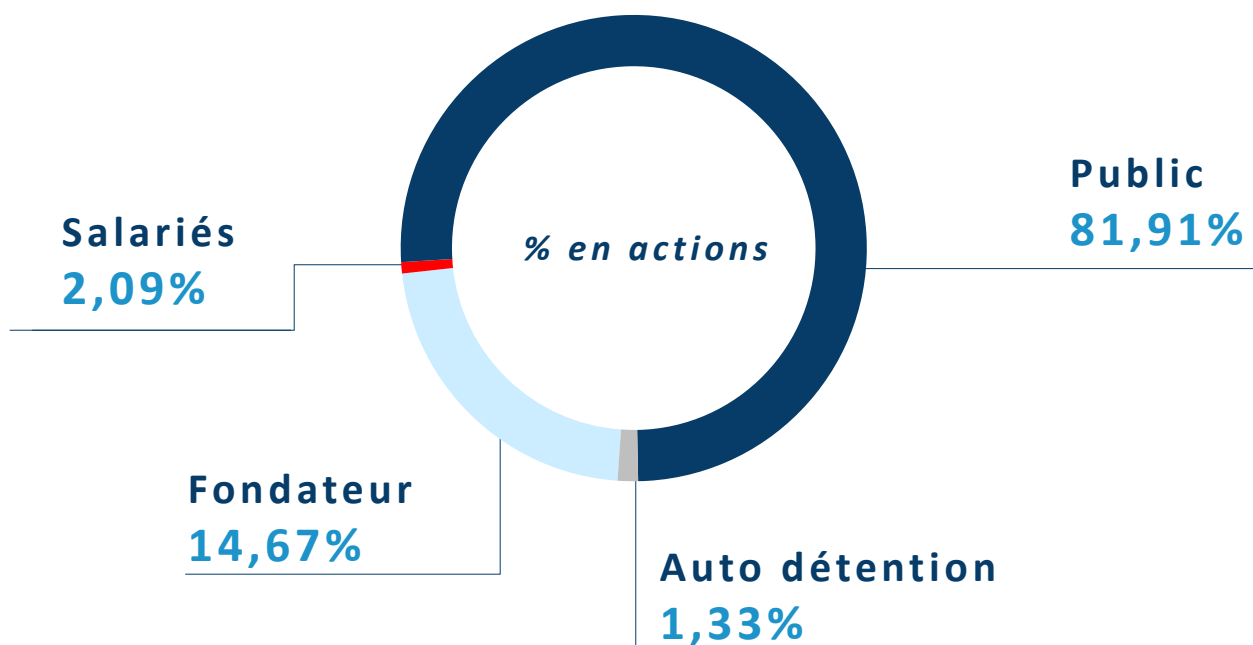
➤ L'ACQUISITION DE WORLDGRID

ALLEN a finalisé fin novembre 2024 l'acquisition de la société WORLDGRID, leader européen spécialisé dans les solutions Energy et Utilities en France, Allemagne et Espagne, en particulier dans le Nucléaire (CA estimé 2024 : 170 M€ ; 1 100 salariés).

➤ 1 CESSION EN ASIE

ALLEN a cédé fin décembre 2024 une société située en Asie (Chine/Japon), (CA 2024 : 8,9M€ ; 230 consultants).

**ALLEN POURSUIT SON EXPANSION GRÂCE À UNE POLITIQUE
DE CROISSANCE EXTERNE CIBLÉE, NOTAMMENT À L'INTERNATIONAL**



EURONEXT PARIS
COMPARTIMENT A
FR 0000071946
(SRD)

- CAPITALISATION : 3 228 M€
- NOMBRE ACTIONS : 35 266 866

% DROITS DE VOTE

| | |
|-----------|--------|
| Fondateur | 25,51% |
| Salariés | 2,67% |
| Public | 71,82% |


2.

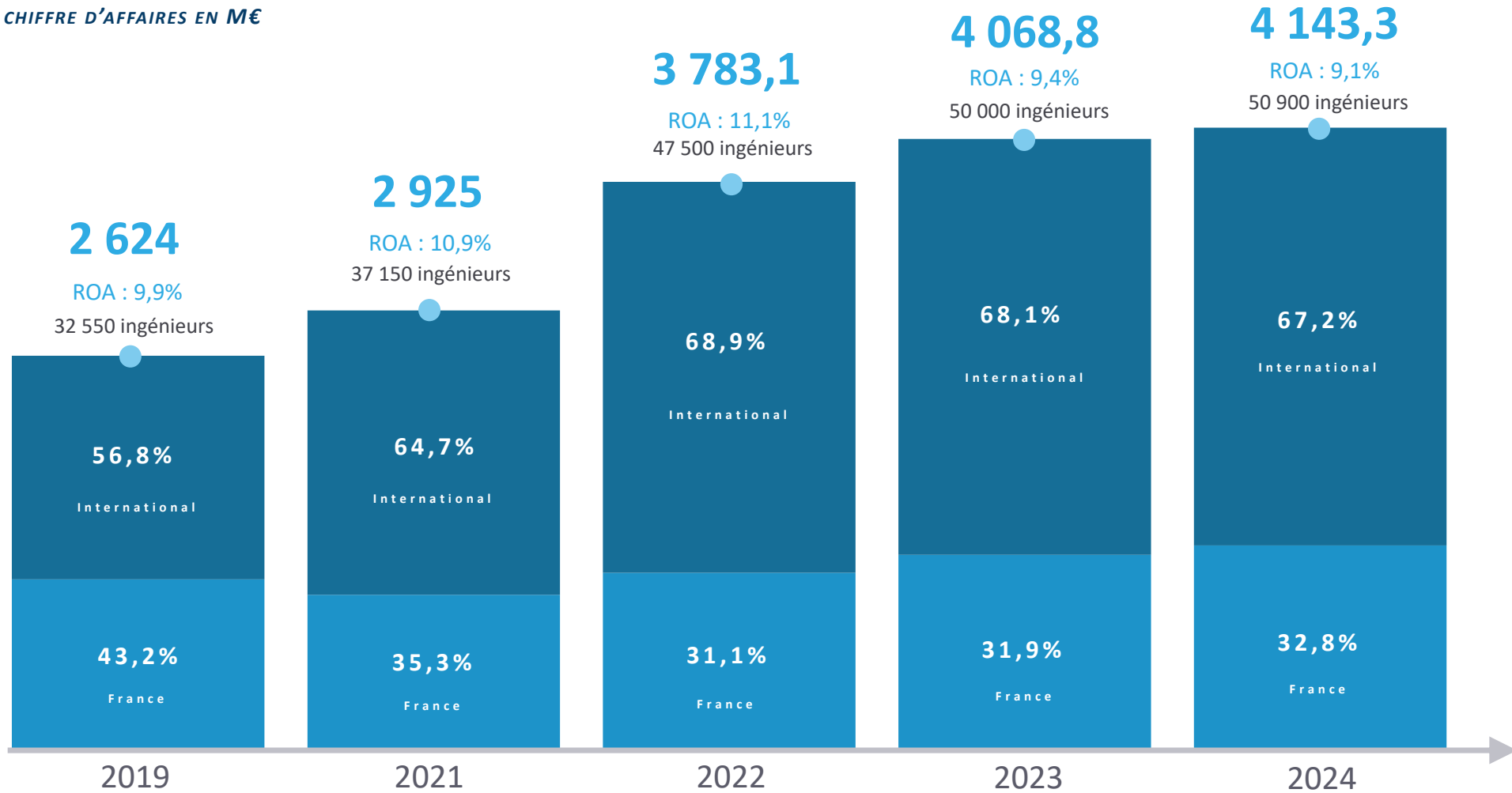
Résultats annuels 2024





PROGRESSION CONTINUE DE L'ACTIVITÉ

CHIFFRE D'AFFAIRES EN M€



| <i>En M€</i> | CA 2023 | CA 2024 | Var/CA 2023 |
|------------------------|----------------|----------------|-------------|
| CA données constantes | 4 051,0 | 4 042,2 | -0,2% |
| Variation de périmètre | 17,8 | 98,7 | 2,0% |
| Effet de change | | 2,4 | 0,1% |
| CA GROUPE | 4 068,8 | 4 143,3 | 1,8% |



Le ralentissement de l'activité s'est accentué au second semestre



BREAKDOWN OF TURNOVER PER GEOGRAPHICAL AREA AS AT DECEMBER 31ST 2024

| COUNTRY | FY | | | | Change | | | |
|----------------------------|----------------|--------------|----------------|--------------|---------------|-----------------|---------------|-----------------------------|
| | 2023 | % | 2024 | % | Published | Change in scope | Forex | Organic, excl. Forex effect |
| FRANCE | 1,297.9 | 31.9% | 1,360.3 | 32.8% | 4.8% | 0.0% | 0.0% | 4.8% |
| IBERIC | 371.1 | 9.1% | 411.8 | 9.9% | 11.0% | 1.9% | 0.0% | 9.0% |
| ITALY | 312.2 | 7.7% | 340.9 | 8.2% | 9.2% | 0.0% | 0.0% | 9.2% |
| GERMANY | 367.4 | 9.0% | 318.2 | 7.7% | - 13.4% | 0.2% | 0.0% | - 13.6% |
| UK | 315.2 | 7.7% | 284.2 | 6.9% | - 9.8% | 0.0% | 2.4% | - 12.2% |
| BENELUX | 227.5 | 5.6% | 225.1 | 5.4% | - 1.0% | 0.0% | 0.0% | - 1.0% |
| SCANDINAVIA | 179.6 | 4.4% | 159.1 | 3.9% | - 11.4% | 0.0% | 0.2% | - 11.6% |
| EASTERN EUROPE | 113.5 | 2.8% | 133.2 | 3.2% | 17.3% | 19.7% | 3.1% | - 5.4% |
| SWITZERLAND | 61.4 | 1.5% | 52.4 | 1.3% | - 14.6% | 0.0% | 1.7% | - 16.3% |
| EUROPE (W/O FRANCE) | 1,947.9 | 47.9% | 1,924.9 | 46.5% | - 1.2% | 1.6% | 0.6% | - 3.4% |
| NORTH AMERICA | 482.9 | 11.9% | 486.2 | 11.7% | 0.7% | 2.2% | - 0.5% | - 1.0% |
| ASIA PACIFIC | 320.7 | 7.9% | 353.5 | 8.5% | 10.2% | 12.6% | - 2.4% | 0.0% |
| OTHERS | 19.4 | 0.5% | 18.4 | 0.5% | - 5.3% | 0.0% | - 2.8% | - 2.5% |
| TOTAL | 4,068.8 | 100% | 4,143.3 | 100% | 1.8% | 2.0% | 0.1% | - 0.2% |

COMPTE DE RÉSULTAT SIMPLIFIÉ

| En M€ | 2023 | | | 2024 | | | Var FY % |
|--|----------------------|----------------------|----------------------|----------------------|----------------------|----------------------|---------------|
| | S1 | S2 | FY | S1 | S2 | FY | |
| Chiffre d'Affaires | 2 047,9 | 2 020,9 | 4 068,8 | 2 108,0 | 2 035,3 | 4 143,3 | 1,8% |
| Résultat Opérationnel d'Activité <i>En % du chiffre d'affaires</i> | 188,0 9,2% | 194,8 9,6% | 382,8 9,4% | 177,2 8,4% | 199,3 9,8% | 376,5 9,1% | -1,6% |
| Paiements en actions | -16,6 | -15,7 | -32,3 | -9,8 | -10,4 | -20,2 | |
| Résultat non récurrent | -15,1 | -15,5 | -30,6 | -7,6 | -24,5 | -32,1 | |
| Résultat de cession | - | - | - | - | -3,2 | -3,2 | |
| Dépréciation de goodwill | - | - | - | - | -44,0 | -44,0 | |
| Résultat Opérationnel <i>En % du chiffre d'affaires</i> | 156,3 7,6% | 163,6 8,1% | 319,9 7,9% | 159,8 7,6% | 117,2 5,8% | 277,0 6,7% | -13,4% |
| Résultat Financier | -2,7 | 2,9 | 0,2 | 2,0 | 1,4 | 3,4 | |
| Impôts sur les sociétés | -42,5 | -44,4 | -86,9 | -43,7 | -50,3 | -94,0 | |
| Sociétés en équivalence & minoritaires | 0,0 | 0,0 | 0,0 | 0,1 | -0,1 | 0,0 | |
| Résultat net part du Groupe <i>En % du chiffre d'affaires</i> | 111,1 5,4% | 122,1 6,0% | 233,2 5,7% | 118,2 5,6% | 68,2 3,3% | 186,4 4,5% | -20,1% |



Malgré un calendrier favorable, la marge opérationnelle d'activité a été impactée par le ralentissement d'activité et les difficultés rencontrées dans certaines géographies.

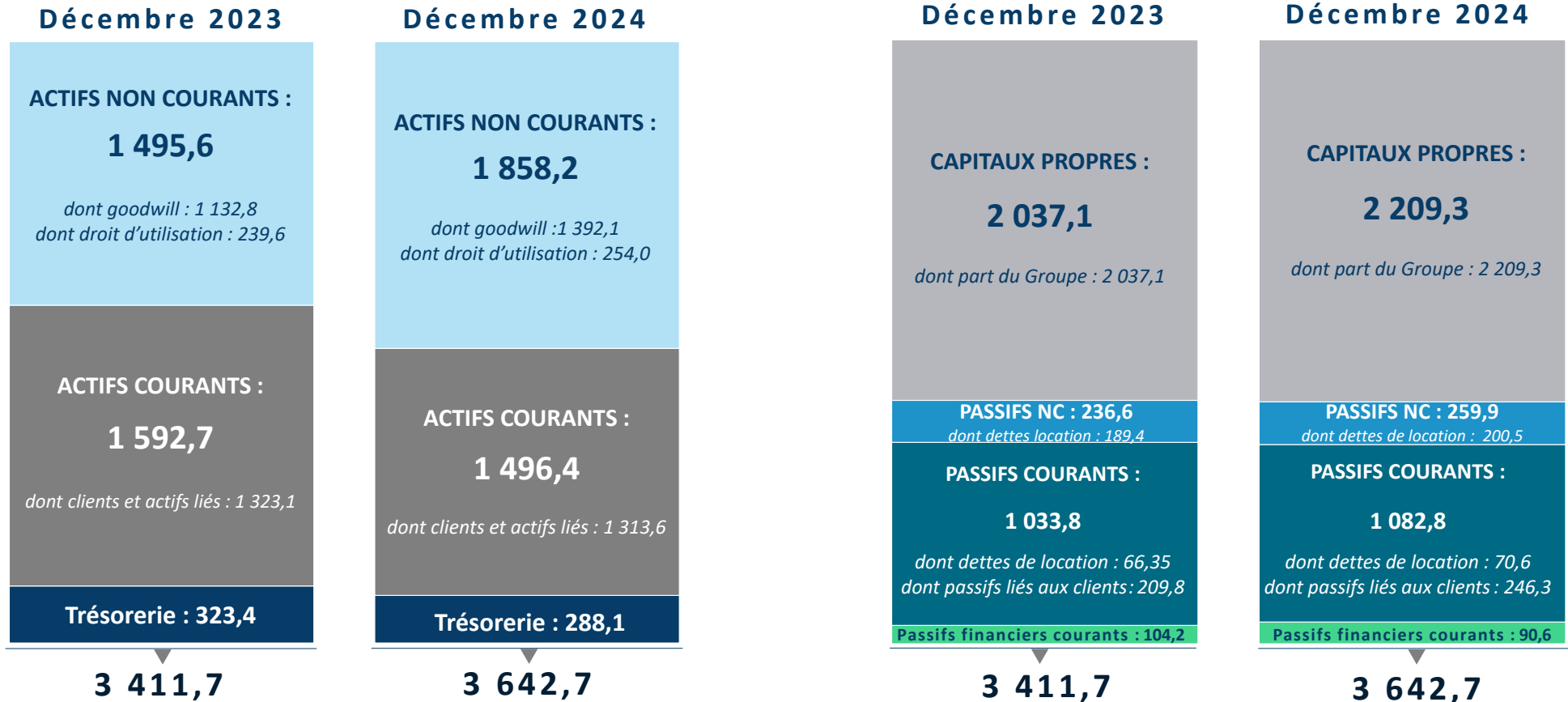
| | 2023 | <i>S1</i> | <i>S2</i> | 2024 |
|---|-------------|------------|-------------|-------------|
| Coût de l'endettement financier net | 5,9 | 3,8 | 3,0 | 6,8 |
| Intérêts sur contrats de location (IFRS16) | -3,9 | -2,2 | -2,2 | -4,4 |
| Coût financier de l'endettement et de location | 2,0 | 1,6 | 0,8 | 2,4 |
| Résultat de change | 0,8 | 0,3 | 1,6 | 1,9 |
| Autres charges financières nettes | -2,6 | 0,0 | -1,0 | -1,0 |
| RÉSULTAT FINANCIER | 0,2 | 1,9 | 1,4 | 3,3 |

COMPTE DE RÉSULTAT SIMPLIFIÉ PAR ZONE GÉOGRAPHIQUE

| En M€ | 2023 France | 2023 International | 2023 Groupe | 2024 France | 2024 International | 2024 Groupe |
|--|---------------------|-----------------------|----------------------|----------------------|-----------------------|----------------------|
| Chiffre d'Affaires | 1 297,9 | 2 770,9 | 4 068,8 | 1 360,3 | 2 783,0 | 4 143,3 |
| Résultat Opérationnel d'Activité <i>En % du chiffre d'affaires</i> | 90,3 7,0% | 292,6 10,6% | 382,8 9,4% | 104,0 7,6% | 272,6 9,8% | 376,5 9,1% |
| Paiements en actions | -23,5 | -8,7 | -32,3 | -11,2 | -9,0 | -20,2 |
| Résultat non récurrent | -2,9 | -27,7 | -30,6 | -7,8 | -24,3 | -32,1 |
| Résultat de cession | - | - | - | - | -3,2 | -3,2 |
| Dépréciation de goodwill | - | - | - | - | -44,0 | -44,0 |
| Résultat Opérationnel <i>En % du chiffre d'affaires</i> | 63,8 4,9% | 256,1 9,2% | 319,9 7,9% | 85,0 6,2% | 192,1 6,9% | 277,0 6,7% |
| Résultat Financier | 4,3 | -4,1 | 0,2 | 7,4 | -4,1 | 3,3 |
| Impôts sur les sociétés | -18,8 | -68,1 | -86,9 | -20,2 | -73,8 | -94,0 |
| SME et Minoritaires | 0,0 | 0,0 | 0,0 | 0,0 | 0,0 | 0,0 |
| Résultat net part du Groupe <i>En % du chiffre d'affaires</i> | 49,3 3,8% | 183,9 6,6% | 233,2 5,7% | 72,1 5,3% | 114,3 4,1% | 186,4 4,5% |

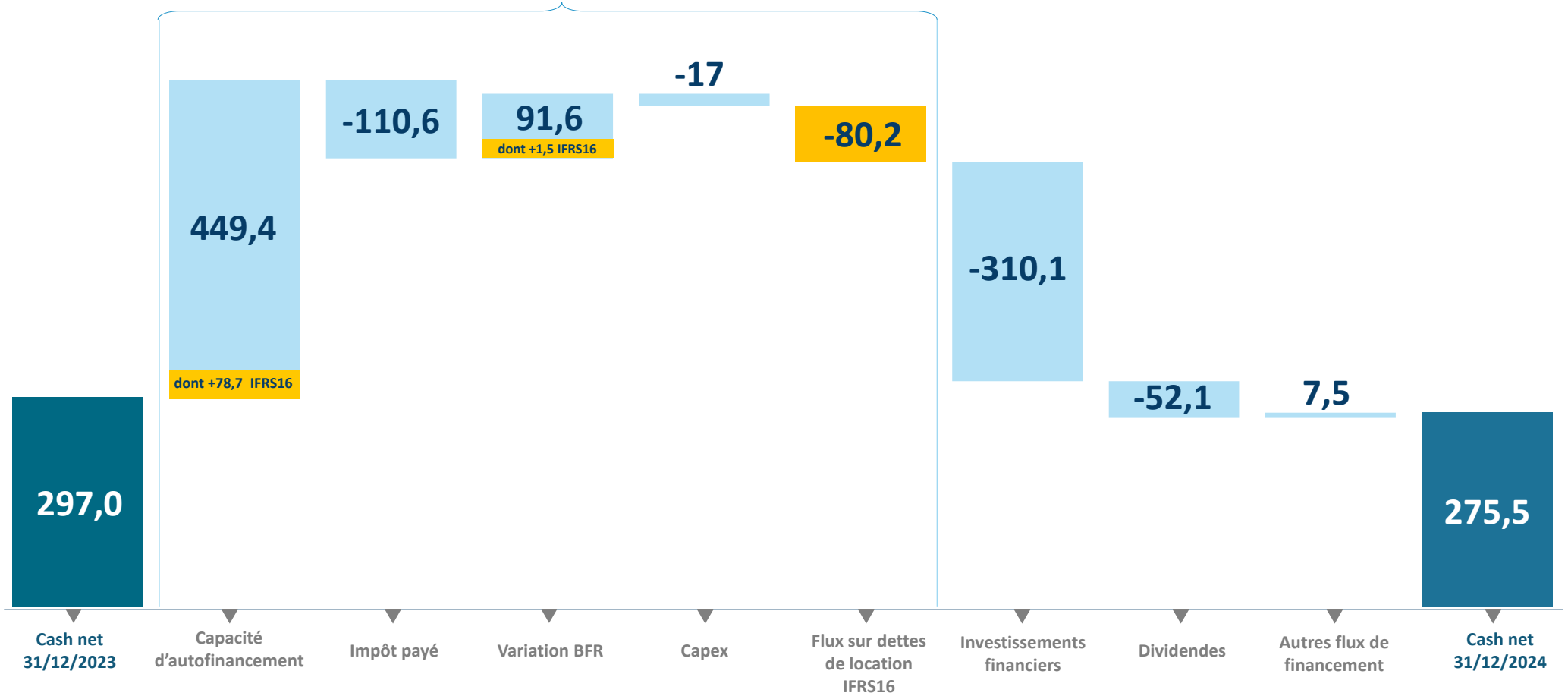
ACTIF

PASSIF



➔ Une structure financière renforcée; un gearing de -12,5%

FREE CASH-FLOW : 333,2



ANALYSE DU FREE CASH FLOW

| | 2023 | S1 | S2 | 2024 |
|---|------------------------|----------------------|-----------------------|-----------------------|
| CASH FLOW (MBA) OPÉRATIONNEL <i>EN % CA</i> | 381,6 9,4% | 177,9 8,4% | 192,8 9,5% | 370,7 8,9% |
| AMORTISSEMENTS DES DROITS D'UTILISATION ET FRAIS FINANCIERS | 74,3 | 39,7 | 39,0 | 78,7 |
| CASH FLOW (MBA) IFRS16 | 455,9 | 217,6 | 231,8 | 449,4 |
| IMPÔTS PAYÉS | (123,7)* | (46,4) | (64,2) | (110,6) |
| VARIATION BFR | (91,1) | (24,0) | 115,6 | 91,6 |
| FLUX SUR DETTE DE LOCATION | (73,9) | (39,9) | (40,2) | (80,2) |
| FLUX GÉNÉRÉS PAR L'ACTIVITÉ <i>EN % DU CA</i> | 167,2 4,1% | 107,3 5,1% | 242,9 11,9% | 350,2 8,5% |
| CAPEX | (20,6) | (9,3) | (7,7) | (17,0) |
| FREE CASH FLOW <i>EN % DU CA</i> | 146,6 * 3,6% | 98,0 4,6% | 235,2 11,6% | 333,2 8,0 % |
| FREE CASH FLOW RETRAITÉ DE L'IMPÔT EXCEPTIONNEL <i>EN % DU CA</i> | 183,7 4,5% | 98,0 4,6% | 235,2 11,6% | 333,2 8,0% |

*dont 37,1M€ d'impôt exceptionnel en 2023 sur plus-value de cession réalisée en 2022

- Le **cash-flow opérationnel** s'établit à 370,7M€ (8,9% du CA), en ligne avec le ROA (9,1%).
- L'**impôt** payé, soit 110,6M€, est supérieur à la charge d'impôt (du fait des mécanismes de paiement d'acomptes). En 2023, il **comprendait l'impôt exceptionnel** payé sur la plus-value de cession réalisée en 2022, **pour 37,1 M€**.
- Le BFR **diminue** de **91,6 M€**, conséquence de la **décroissance organique** de l'activité au **dernier trimestre** et d'une **amélioration de 5 jours** du DSO.
 - Le **poste clients** (hors effets de périmètre et change) **diminue de 90,4 M€** dont **30 M€** liés à la **décroissance organique** et **60,4 M€** liés à la **baisse du DSO** (92,5j en déc. 2022, **94j en déc. 2023**, 95j en juin 2024 et **89j en déc. 2024**).
 - Les variations des autres postes sont en lien avec l'activité et n'ont pas d'incidence significative sur le BFR.
- Les CAPEX restent **faibles** et représentent **0,4%** du chiffre d'affaires (**0,7% à 0,8% en normatif**).



Le free cash-flow s'élève à 333,2 M€ soit 8% du chiffre d'affaires, en hausse de 81% par rapport à 2023 (183,7 M€, retraité de l'impôt exceptionnel payé en 2023).



- Le ralentissement d'activité s'est avéré plus marqué qu'anticipé, en particulier au second semestre en raison de certaines géographies (UK, Allemagne, Scandinavie) ou secteurs (Automobile, Tertiaire, Aéronautique Civile).
- La marge opérationnelle d'activité a donc été pénalisée par un taux d'activité légèrement inférieur à son niveau normatif et par une moindre couverture des coûts de structure. La France a réalisé une performance satisfaisante. Les difficultés rencontrées au UK (Secteur Public), en Allemagne (Automobile) ont pesé sur la rentabilité opérationnelle d'activité. Grâce à un calendrier favorable (+1,7jo) et à des mesures de réduction des coûts de structure (SG&A), la rentabilité opérationnelle d'activité est restée satisfaisante, à 9,1% du CA.
- Le recul notable de l'activité et de la rentabilité au UK (Secteur Public) et en Allemagne ont conduit le Groupe à déprécier une partie des goodwill afférents.
- Le free cash-flow (8% du CA) progresse de +81% principalement grâce à l'amélioration de 5 jours du DSO.
- ALLEN a **autofinancé sa croissance externe** et ses **dividendes**. Son **gearing est intact (-12,5%)**.

3.

Politique RSE





UN PROGRAMME RSE:

- ✓ qui répond aux enjeux du Groupe et de ses parties prenantes
- ✓ et repose sur 3 piliers stratégiques: l'humain, l'environnement et l'innovation durable.

Le programme RSE « ALLEN s'engage »

Humain

Promouvoir la diversité et le progrès de nos talents

- Attirer, fidéliser et accompagner nos talents
- Promouvoir la diversité
- Garantir la santé et la sécurité de nos collaborateurs
- Proposer des conditions de travail de qualité
- Respecter l'équilibre vie privée – vie professionnelle

Environnement

Réduire l'empreinte environnementale du Groupe

- Mesurer les risques liés au changement climatique
- Réduire les émissions de gaz à effet de serre du Groupe
- Limiter l'impact sur les ressources naturelles

Innovation Durable

L'innovation, le monde de demain

- Innover durablement
- Aider nos clients à concevoir des technologies et des produits permettant de répondre aux enjeux de la transition énergétique
- Cultiver l'esprit d'innovation de nos ingénieurs
- Contribuer au respect des engagements du Groupe

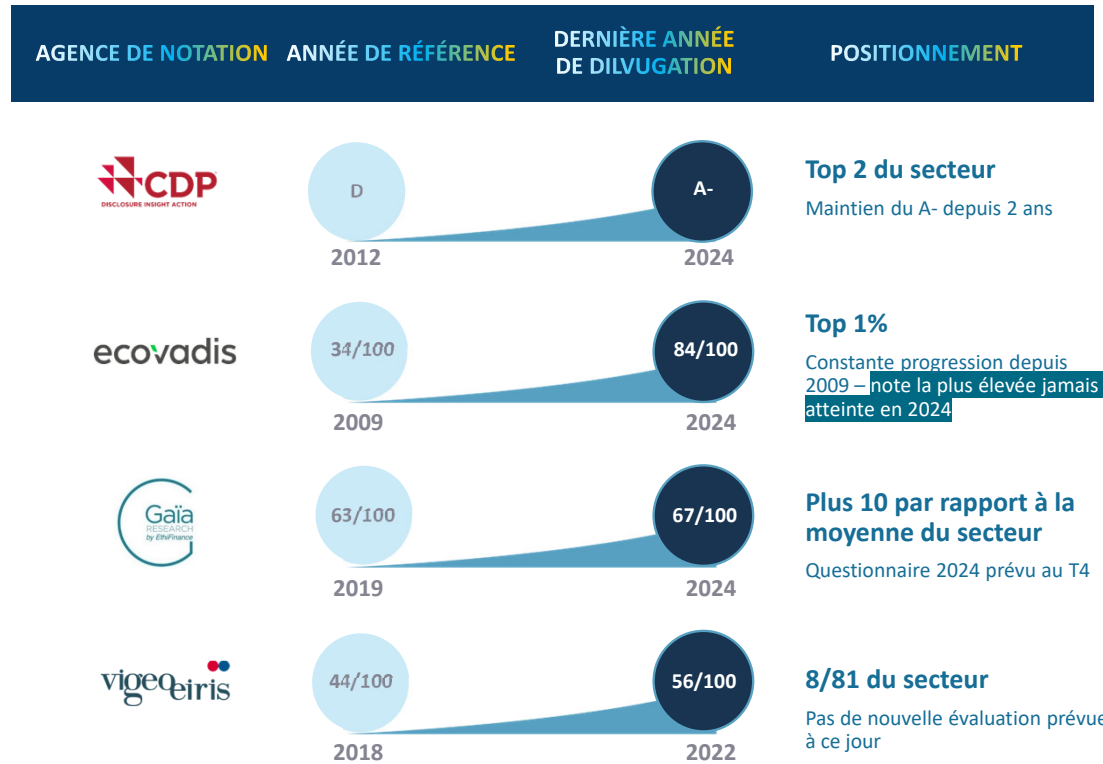
Entreprise éthique et responsable

- Une approche par les risques dotée d'un système de management intégré certifié
 - Une politique commerciale éthique
- Une politique RH inclusive, centrée sur le développement des collaborateurs
- Une relation durable avec les fournisseurs et sous-traitants, certifiée ISO



UNE DÉMARCHE HISTORIQUE, UNE PROGRESSION CONSTANTE

UNE PERFORMANCE ESG RECONNUE



Succès 2024



PERFORMANCE ESG

Score Ecovadis 2024 : Platinum avec 84/100 (+2 points vs N-1)
Score CDP 2024 : A- (maintien du score 2023)
Score Inclusion* La Financière responsable 2024 : "Leader"
*Gestion du handicap sur le lieu de travail
Score Emploi France Humpact 2024 : 4,5 (top 5 du secteur)

INNOVATION ET EXPERTISE

Participation à la rédaction de la nouvelle norme ISO 56001, dédiée au Système de Management de l'Innovation.



STRATEGIE

Analyse de double-matérialité

Identification des enjeux matériels pour le Groupe qui viennent confirmer les axes de la stratégie RSE.



REPORTING, ÉVALUATIONS DE LA PERFORMANCE ESG ET CERTIFICATIONS :
Se mesurer aux meilleures pratiques de place

OBJECTIFS 2025

- CSRD
- Notations Ecovadis et CDP
- Certifications du système de management intégré (ISO/EN)



DÉVELOPPEMENT DE LA DÉMARCHE ET NOUVEAUX PROJETS :
Viser les meilleures pratiques de durabilité

OBJECTIFS 2024-2027

- Nouveaux **parcours de formation** internes RSE
- Nouveaux **leviers de réduction des émissions** avec la garantie d'une **transition juste**
- Collaboration avec nos **clients et fournisseurs** dans le cadre de leur trajectoire carbone
- Nouveaux plans d'action répondant aux **enjeux matériels** du Groupe (issus de la double-matérialité)
- Nouveaux **partenariats porteurs d'innovation durable**

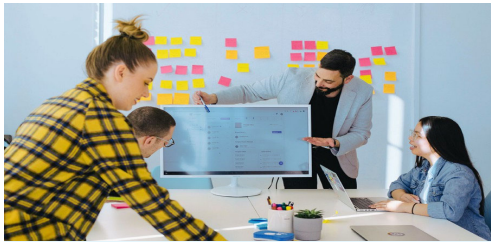
4.

Stratégie de développement



ALLEN continue de consolider sa position de leader de l'ingénierie & des IT SERVICES.

Pour pérenniser son développement international, ALLEN devra :



- Renforcer sa structure HR et la mobilité de ses dirigeants, clé de notre réussite. Recruter des dirigeants pour notre Business Model est difficile dans plusieurs pays.
- Améliorer son attractivité « employeur »



- Internationaliser davantage son organisation commerciale pour mieux capitaliser sur le top 120 de ses clients mondiaux, qui représentent 78% de son CA.
- Déployer sur tous les pays son modèle de Direction Technique, pour garantir fiabilité et la meilleure productivité à ses clients.



- Marketer l'ensemble de ses offres et de ses Delivery Centers Nearshore et Offshore. L'offre ALLEN est riche et permet de gagner des marchés contre les plus grands acteurs.
- Concrétiser ses investissements sur l'IA. 30% des projets permettent une optimisation de 15% à 50% (30% en moyenne).



- Accélérer sa croissance externe grâce à une structure financière saine. Le M&A est compliqué et cher du fait des fonds de P/E.
- Atteindre la taille critique de 5 000 ingénieurs dans les pays à fort potentiel (USA, Allemagne, UK, Japon)
- Augmenter la capacité de ses ODC de 10 000 ingénieurs (ce jour) à plus de 20 000, notamment en Inde.

ALLEN a tous les atouts pour réussir son développement international

Un positionnement
et des **offres adaptées**
aux enjeux de ses clients ;
une reconnaissance forte
de sa position dans le TOP 5
mondial de l'Ingénierie

Des **centres d'excellence**
technologiques et sectoriels
permettant de répondre
aux besoins des différents
secteurs d'activité.

Une excellente
organisation du **delivery**,
mondialement reconnue ;
une capacité IA mise en
œuvre pour l'optimiser.

Une **situation financière**
lui permettant d'accélérer
sa croissance par le M&A et
des investissements
stratégiques.

Le Groupe est confiant sur ses objectifs :



Atteindre plus de
70 000 ingénieurs



Revenir rapidement à un
ROA d'environ 10 %

5.

Annexes



ETAT DE LA SITUATION FINANCIÈRE

| (en milliers d'euros) | Décembre 2023 | Décembre 2024 |
|---|------------------|------------------|
| Goodwill | 1 132 806 | 1 392 108 |
| Droits d'utilisation | 238 600 | 253 998 |
| Immobilisations incorporelles | 6 956 | 7 461 |
| Immobilisations corporelles | 54 174 | 52 460 |
| Participations dans les entreprises associées | 1 238 | 1 191 |
| Actifs financiers non courants | 43 141 | 125 922 |
| Actifs d'impôt différé | 18 711 | 25 078 |
| ACTIFS NON COURANTS | 1 495 627 | 1 858 218 |
| Clients | 1 044 287 | 1 063 565 |
| Actifs liés à des contrats clients | 278 833 | 250 035 |
| Autres actifs courants | 225 203 | 150 071 |
| Actifs d'impôt exigible | 44 373 | 32 694 |
| Trésorerie et équivalents de trésorerie | 323 402 | 288 098 |
| ACTIFS COURANTS | 1 916 098 | 1 784 463 |
| TOTAL ACTIF | 3 411 725 | 3 642 681 |

| (en milliers d'euros) | Décembre 2023 | Décembre 2024 |
|--|------------------|------------------|
| Capital | 36 878 | 37 468 |
| Primes | 60 250 | 60 250 |
| Réserves Consolidées | 1 706 803 | 1 925 213 |
| Résultat Consolidé part du Groupe | 233 205 | 186 419 |
| CAPITAUX PROPRES | 2 037 137 | 2 209 350 |
| PARTICIPATIONS NE DONNANT PAS LE CONTRÔLE | -1 | 0 |
| Avantages postérieurs à l'emploi | 22 484 | 32 961 |
| Provisions | 10 454 | 10 008 |
| Passifs Financiers non courants | 8 675 | 9 190 |
| Dettes de location non courantes | 189 378 | 200 466 |
| Autres passifs non courants | 4 332 | 4 263 |
| Passifs d'impôt différé | 1 264 | 3 038 |
| PASSIFS NON COURANTS | 236 588 | 259 926 |
| Provisions | 7 247 | 11 019 |
| Passifs financiers courants | 104 226 | 90 605 |
| Dettes de location courantes | 66 081 | 70 624 |
| Fournisseurs et comptes rattachés | 160 744 | 174 118 |
| Autres passifs courants | 553 277 | 547 251 |
| Passifs liés à des contrats clients | 209 770 | 246 323 |
| Passifs d'impôt exigible | 36 656 | 33 464 |
| PASSIFS COURANTS | 1 138 001 | 1 173 405 |
| TOTAL PASSIF | 3 411 725 | 3 642 681 |

COMPTE DE RÉSULTAT / TABLEAU DE VARIATION DE LA TRÉSORERIE

| (en milliers d'euros) | 2023 | 2024 |
|--|------------------|------------------|
| CHIFFRE D'AFFAIRES | 4 068 797 | 4 143 287 |
| Achats consommés | -449 107 | -437 185 |
| Charges de personnel | -2 823 809 | -2 937 932 |
| Charges externes | -303 406 | -273 862 |
| Impôts et taxes et versements assimilés | -12 605 | -16 741 |
| Dotations aux amortissements | -92 040 | -94 460 |
| Autres produits et charges d'activité | -5 012 | -6 563 |
| RESULTAT OPERATIONNEL D'ACTIVITE | 382 818 | 376 544 |
| Paievements en actions | -32 282 | -20 261 |
| RESULTAT OPERATIONNEL COURANT | 350 536 | 356 283 |
| Résultat non récurrent | -30 637 | -32 082 |
| Résultat de cession | | -3 193 |
| Dépréciation des écarts d'acquisition | | -43 989 |
| RESULTAT OPERATIONNEL | 319 899 | 277 019 |
| Coût financier de l'endettement et de location | 1 952 | 2 397 |
| Autres produits et charges financiers | -1 800 | 942 |
| RESULTAT FINANCIER | 152 | 3 339 |
| Résultat des entreprises associées | 75 | 30 |
| Charge d'impôt | -86 920 | -93 968 |
| RESULTAT NET DE L'ENSEMBLE CONSOLIDE | 233 205 | 186 419 |
| PART REVENANT AUX MINORITAIRES | 0 | 0 |
| PART REVENANT AU GROUPE | 233 205 | 186 419 |

| (en milliers d'euros) | 2023 | 2024 |
|--|-----------------|-----------------|
| CASH FLOW (Capacité d'autofinancement) | 455 863 | 449 422 |
| Résultat net de l'ensemble consolidé | 233 205 | 186 419 |
| Quote-part dans les résultats des entreprises associées | -75 | -30 |
| Amortissements, provisions et autres charges/produits calculés | 103 947 | 148 712 |
| Paievements fondés sur des actions | 32 282 | 20 261 |
| Charge d'impôt | 86 920 | 93 968 |
| Plus-ou-moins values de cessions | 343 | 2 068 |
| Coût financier de l'endettement net et de location | -1 952 | -2 397 |
| Coût financier sur actualisation et provisions | 1 191 | 421 |
| Impôt société payé | -123 654 | -110 587 |
| Variation du Besoin en Fonds de Roulement | -91 088 | 91 562 |
| FLUX NETS DE TRESORERIE GENERES PAR L'ACTIVITE | 241 122 | 430 397 |
| Acquisitions / Cessions d'immobilisations | -97 214 | -14 799 |
| Incidences des variations de périmètre et compléments de prix | -223 039 | -311 266 |
| FLUX NETS DE TRESORERIE SUR OPERATIONS D'INVESTISSEMENTS | -320 253 | -326 065 |
| Intérêts financiers nets versés | 1 639 | 2 249 |
| Dividendes versés aux actionnaires | -51 421 | -52 110 |
| Augmentation de capital | 0 | 0 |
| Acquisitions et cessions d'actions propres | 683 | -636 |
| Variation des passifs financiers non courants | -1 645 | -1 270 |
| Variation des passifs financiers courants | -71 912 | -13 830 |
| Variation des dettes de location | -70 007 | -75 802 |
| FLUX NETS DE TRESORERIE LIES AUX OPERATIONS DE FINANCEMENT | -192 663 | -141 400 |
| EFFET DE LA VARIATION DES COURS DE CHANGE SUR LA TRESORERIE | -6 539 | 1 764 |
| VARIATION DE TRESORERIE | -278 333 | -35 304 |
| Trésorerie à la clôture | 323 402 | 288 098 |
| Placements supérieurs à 3 mois | 86 107 | 86 960 |
| Emprunts bancaires | -109 889 | -99 204 |
| Concours bancaires | -2 624 | -337 |
| TRESORERIE NETTE / ENDETTEMENT NET | 296 997 | 275 517 |



BREAKDOWN OF TURNOVER PER GEOGRAPHICAL AREA AS AT DECEMBER 31ST 2024

| COUNTRY | Q1 2024 | | Q2 2024 | | Q3 2024 | | Q4 2024 | |
|----------------------------|--------------|-----------------------------|-------------|-----------------------------|---------------|-----------------------------|---------------|-----------------------------|
| | Published | Organic, excl. Forex effect | Published | Organic, excl. Forex effect | Published | Organic, excl. Forex effect | Published | Organic, excl. Forex effect |
| FRANCE | 6.0% | 6.0% | 5.4% | 5.4% | 5.9% | 5.9% | 2.0% | 2.0% |
| IBERIC | 7.4% | 5.5% | 11.5% | 9.6% | 11.5% | 9.5% | 13.6% | 11.6% |
| ITALY | 13.9% | 13.9% | 9.4% | 9.4% | 8.0% | 8.0% | 5.9% | 5.9% |
| GERMANY | - 7.7% | - 8.0% | - 9.0% | - 9.3% | - 15.5% | - 15.7% | - 21.5% | - 21.5% |
| UK | - 10.7% | - 13.4% | - 8.4% | - 10.2% | - 10.2% | - 11.7% | - 10.1% | - 13.8% |
| BENELUX | 2.3% | 2.3% | 1.4% | 1.4% | - 2.2% | - 2.2% | - 5.7% | - 5.7% |
| SCANDINAVIA | - 8.2% | - 7.8% | - 10.2% | - 10.0% | - 8.1% | - 10.2% | - 18.9% | - 18.7% |
| EASTERN EUROPE | 25.0% | - 5.2% | 10.5% | - 6.8% | 26.2% | - 4.2% | 9.1% | - 5.7% |
| SWITZERLAND | - 15.0% | - 18.7% | - 11.6% | - 12.1% | - 15.5% | - 16.4% | - 16.2% | - 17.8% |
| EUROPE (W/O FRANCE) | 0.6% | - 1.9% | 0.1% | - 1.6% | - 1.2% | - 3.9% | - 4.2% | - 6.1% |
| NORTH AMERICA | 1.4% | - 3.5% | 5.2% | 1.4% | - 0.7% | 0.9% | - 3.1% | - 2.8% |
| ASIA PACIFIC | 10.0% | 4.0% | 6.4% | - 1.3% | 9.1% | - 1.1% | 15.4% | - 1.7% |
| OTHERS | - 18.9% | - 17.4% | - 13.6% | - 10.7% | 4.9% | 10.2% | 7.4% | 9.1% |
| TOTAL | 3.1% | 0.8% | 2.8% | 1.0% | 2.0% | 0.1% | - 0.5% | - 2.7% |

| BILAN | | (M €) |
|----------------------------|--------------|---------|
| ACTIF | | |
| ▪ Droits utilisation | 254,0 | |
| ▪ Impôts différés | 0,7 | |
| | 254,7 | |
| PASSIF | | |
| ▪ Réserves consolidées | -1,8 | |
| ▪ Résultat net | 0,0 | |
| ▪ Dettes Location | 271,1 | |
| ▪ Provisions non courantes | -1,0 | |
| ▪ Dettes Fournisseurs | -3,0 | |
| ▪ Franchise de loyers | -10,7 | |
| ▪ Impôts différés | 0,1 | |
| | 254,7 | |

| COMPTE DE RÉSULTAT | | (M €) |
|----------------------------------|------------|---------|
| ▪ ROA | 4,3 | |
| ▪ Résultat financier | -4,4 | |
| ▪ Impôts | 0,1 | |
| ▪ Résultat net | 0,0 | |
| Impact nul sur le P&L | | |

| TABLEAU DE FINANCEMENT | | (M €) |
|---|------------|---------|
| Cash-flow | 78,7 | |
| <i>Amortissements des droits d'utilisation & frais financiers</i> | | |
| BFR | 1,5 | |
| Neutralisation flux sur dette de location | -80,2 | |
| Free cash flow | 0,0 | |
| Incidence nulle sur le TFF et sur la Trésorerie du Groupe | | |

Les dettes de location IFRS16 ne sont pas prises en compte dans la trésorerie nette. Elles représentent 271M€ à fin décembre 2024 (87% immobilier, 11% véhicules, 2% autres).



Q&A





▶ RÉSULTATS ANNUELS 2024

Contact



comfi@alten.fr



www.alten.com/fr/investisseurs



+33 (0)1.46.08.71.79



40 av. André Morizet
92513 Boulogne-Billancourt Cedex

